

Инструкция по монтажу стоечно-ригельного фасада



ALT F50 SG
ALT F50 SSG | ALT F50 HL | ALT F50 VL

2022

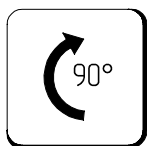
www.alutech-group.com



Внимание



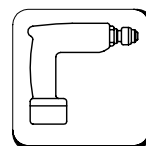
Надавить на



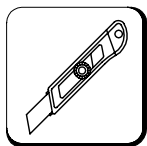
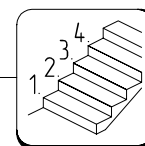
Повернуть на 90°



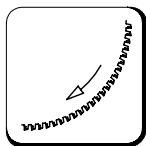
Очистить поверхность



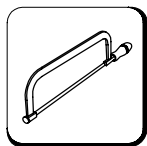
Закрутить



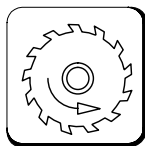
Отрезать ножом



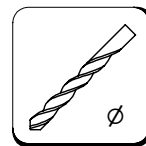
Отрезать



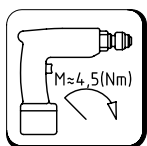
Отрезать ножовкой по металлу



Фрезеровать



Сверлить



Момент затяжки



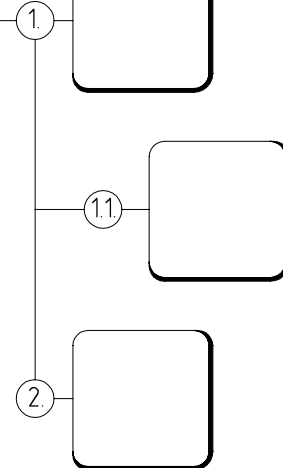
Выполнить указанную операцию



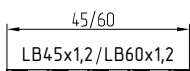
Забить киянкой



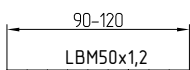
Фолгирный картридж: 600 мл



Пашагобо



Фасадная лента ALUTECH
Длина ленты: 15 м
В упаковке: 60 м



Фасадная лента

Фасадная лента ALUTECH — гидроизоляционная самоклеющаяся лента на основе бутилкаучука, готовая к непосредственному применению, не требующая специальных инструментов. Поверхности в зонах герметизации стеклопакетов должны быть очищены от загрязнений и обезжирены. Для обезжиривания поверхности рекомендуется применять изопропиловый спирт или толуол методом «двух тряпок» (первой тряпкой удаляют загрязнения и жиры, второй вытирают насухо). Ленту необходимо приклеивать плотно по всей ее длине, стыки выполнять внахлест.

Номинальная толщина ленты: 1,2 мм.

Температура при нанесении: +10°С...+40°С (мин. –15°С)

Рабочая температура: –40°С...+80°С.



Герметик

COSMO HD-100.412 — устойчивый к старению и атмосферному воздействию герметик, применяется для склейки резиновых уплотнителей, герметизации узлов стыковки профилей между собой, зоны установки капельников, заглушек и т.д. Перед нанесением на окрашенные профили применять COSMO CL-310.110. Для удаления свежей, не затвердевшей массы с поверхностей и инструмента используйте очиститель COSMO CL-300.150.

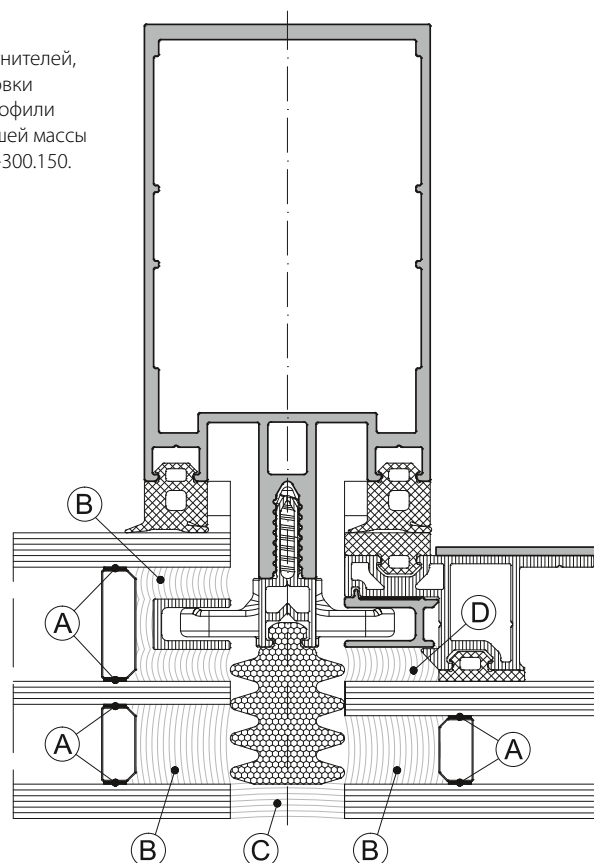
Температура при нанесении: +5°С...+40°С.

Рабочая температура: –40°С...+100°С.

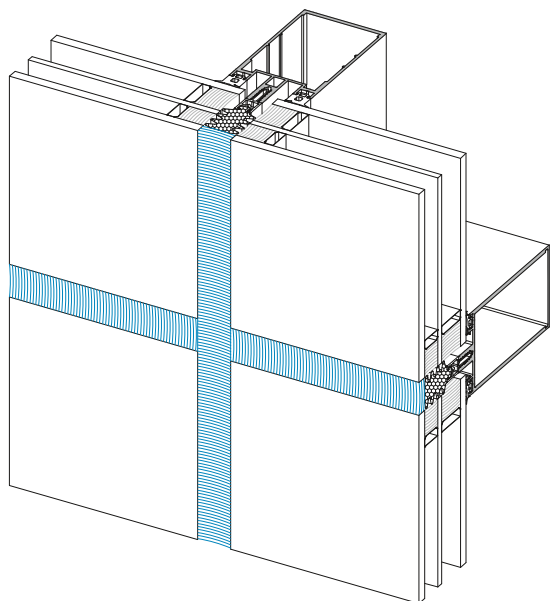


Герметик SG

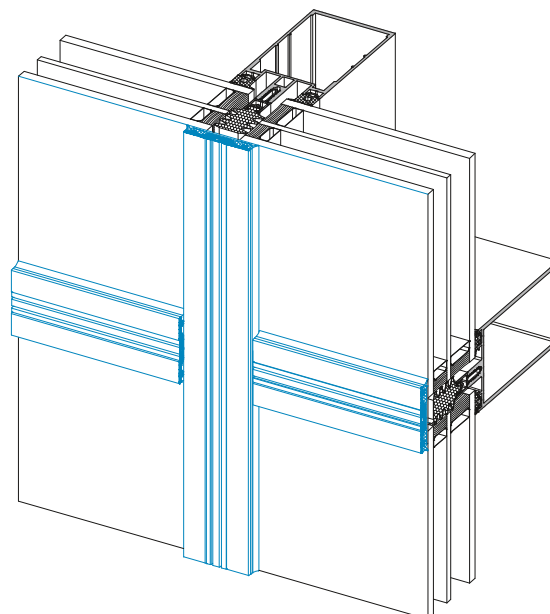
Производитель	Первичный герметик А	Герметик для структурного остекления		
		Вторичный В	Атмосферостойкий С	Структурный D
Dow Sicanos	Полиизобутилен	Dowsil 3362 Dowsil 3362HD	Dowsil 791	Dowsil 993 Dowsil 895
Sica	Полиизобутилен	Sicasil IG-25 Sicasil IG-25HM	Sicasil WS-305 Sicasil WS-605 S	Sicasil WS-20 Sicasil WS-18
General Electric	Полиизобутилен	IGS3763 IGS3703E	SCS2000E Silpruf SCS9100E Silpruf F	SSG4400 SSG4400E
Kommerling	Полиизобутилен	GD 920	GD 826 N	Ködglaze S



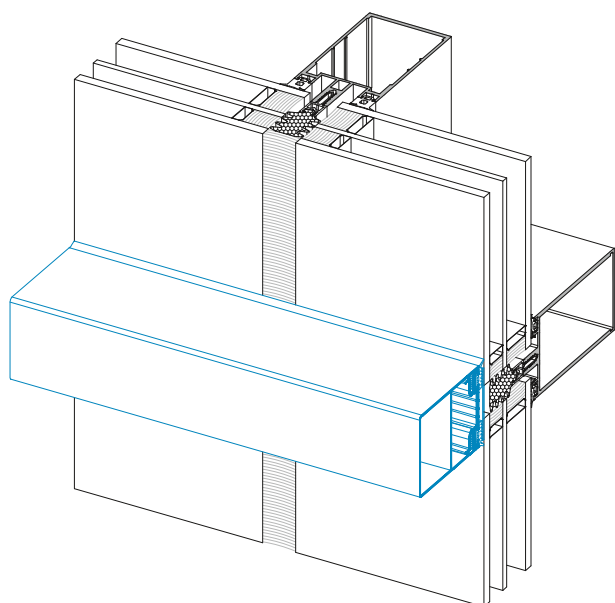
Структурное остекление F50SG



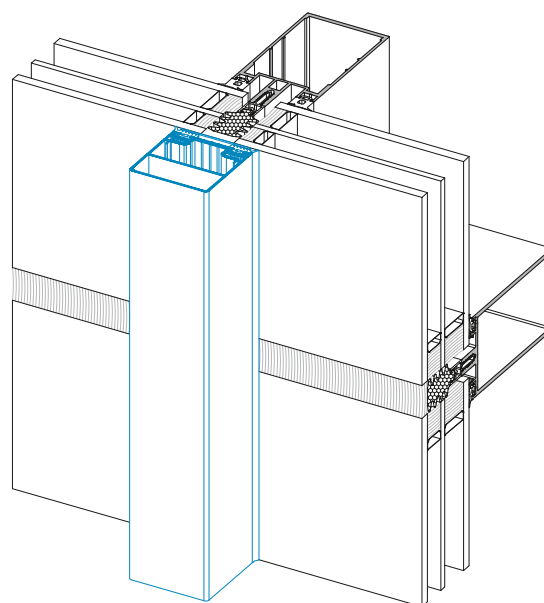
Полуструктурное остекление F50SSG



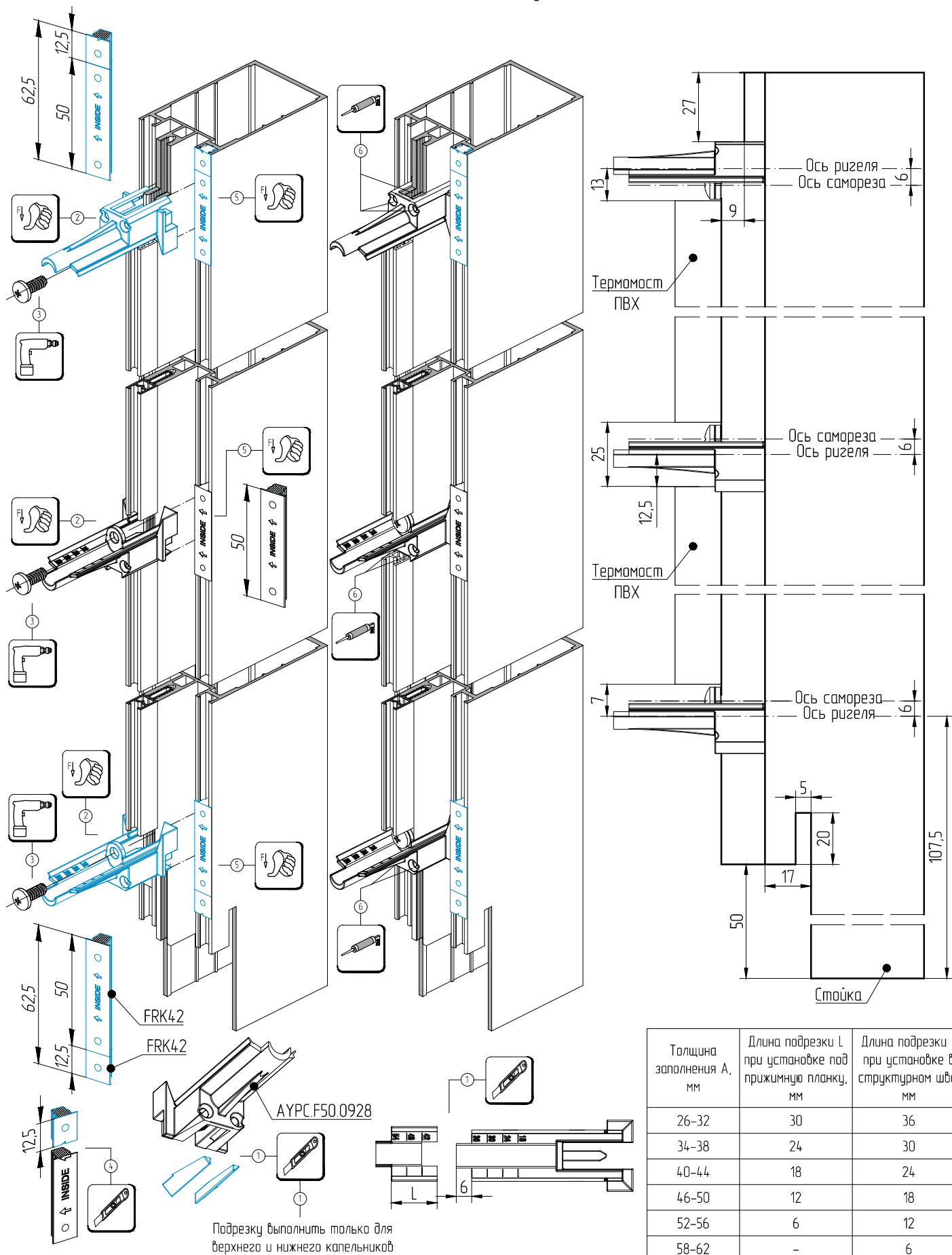
"Горизонтальная линия" F50HL



"Вертикальная линия" F50VL

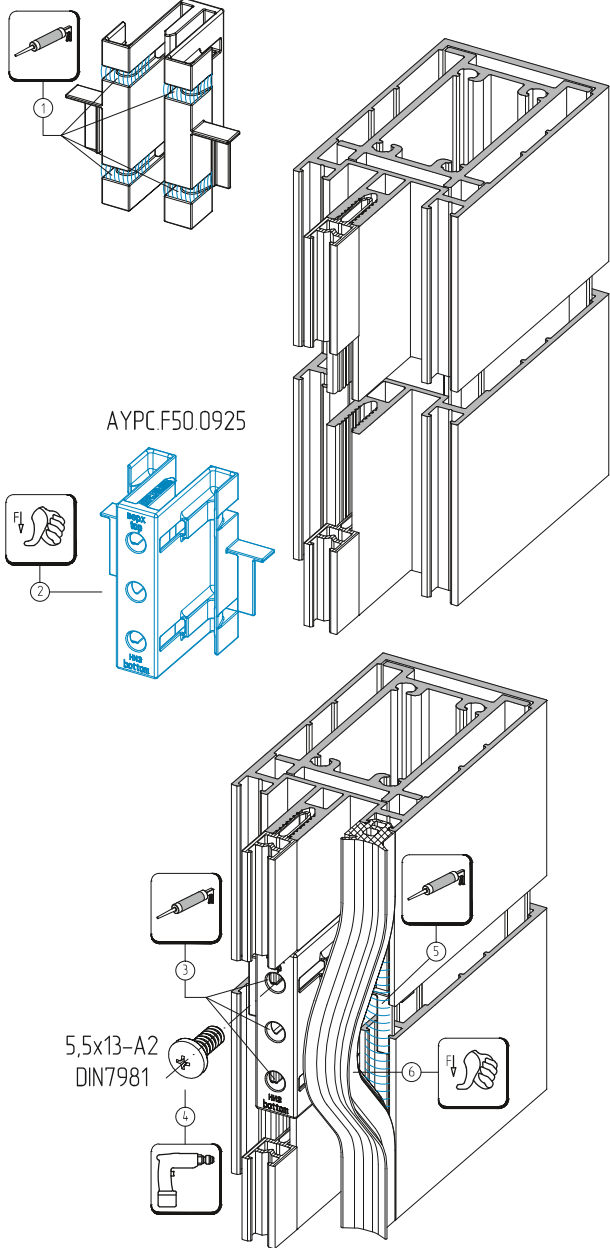


Установка капельников водоотвода АУРС.F50.0928 и уплотнительных подкладок FRK42

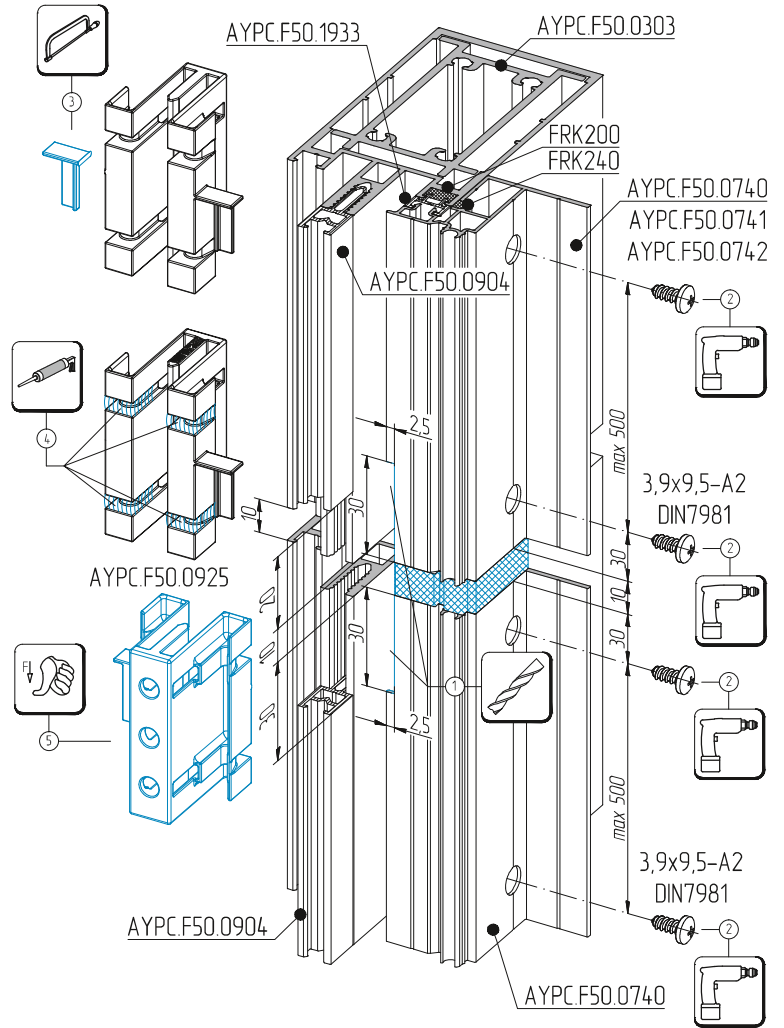


Организация стыков стоек по вертикали

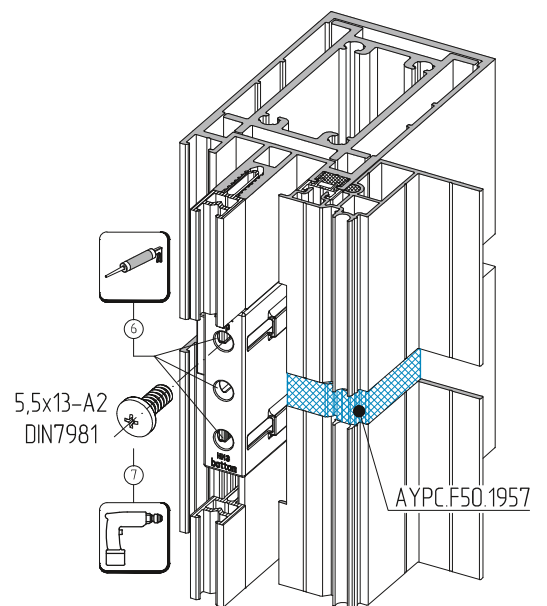
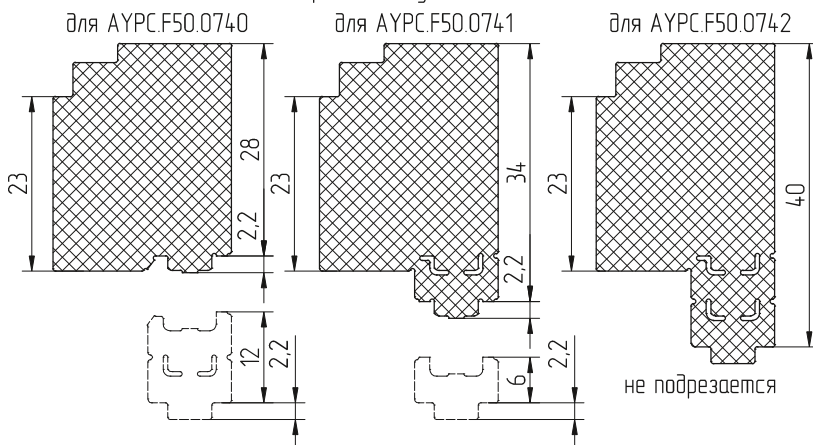
Рядовые стойки



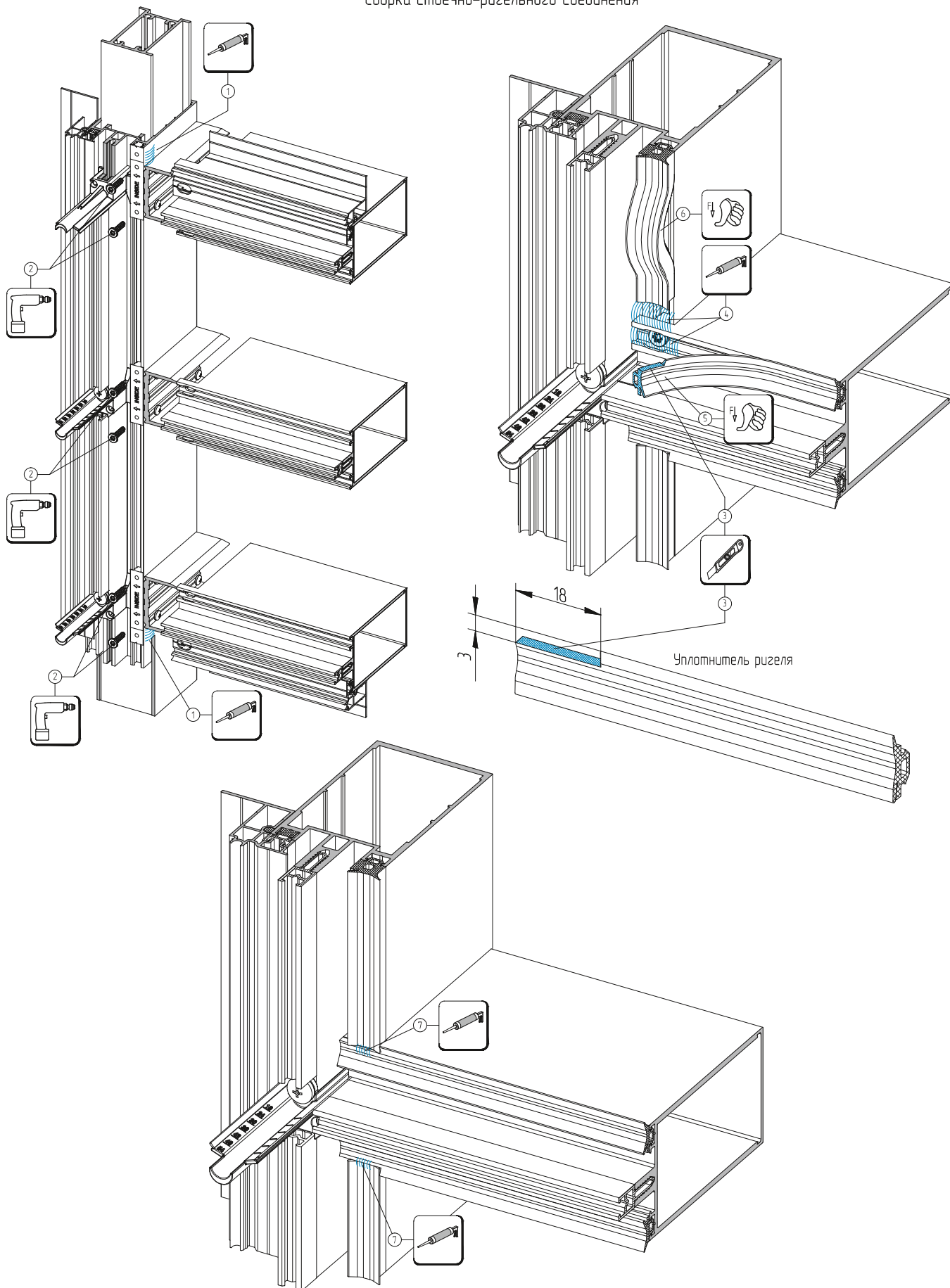
Крайние стойки



Подрезка заглушки AYPC.F50.1957

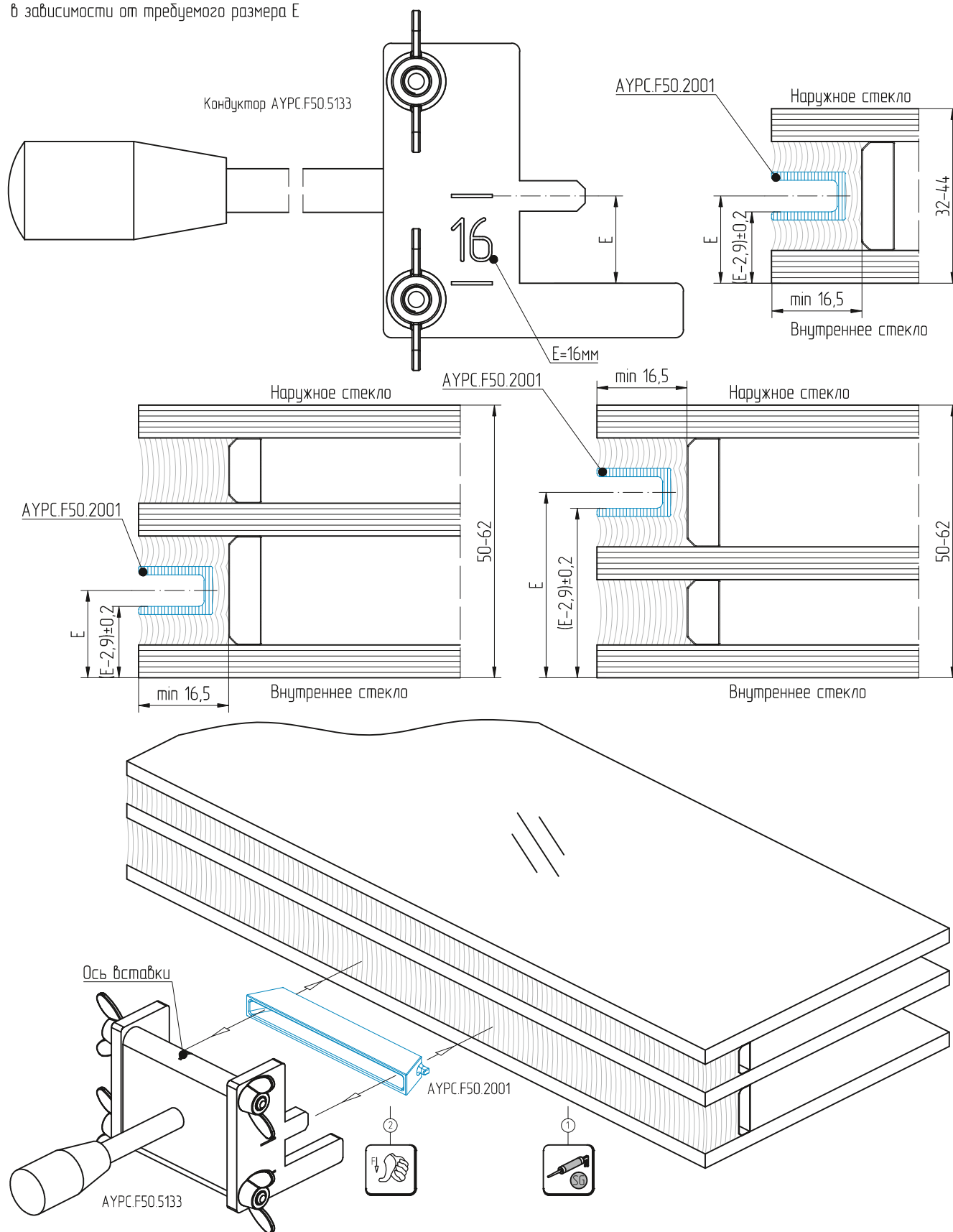


Сборка стоечно-ригельного соединения



Установка вставок АУРС.F50.2001 в стеклопакет

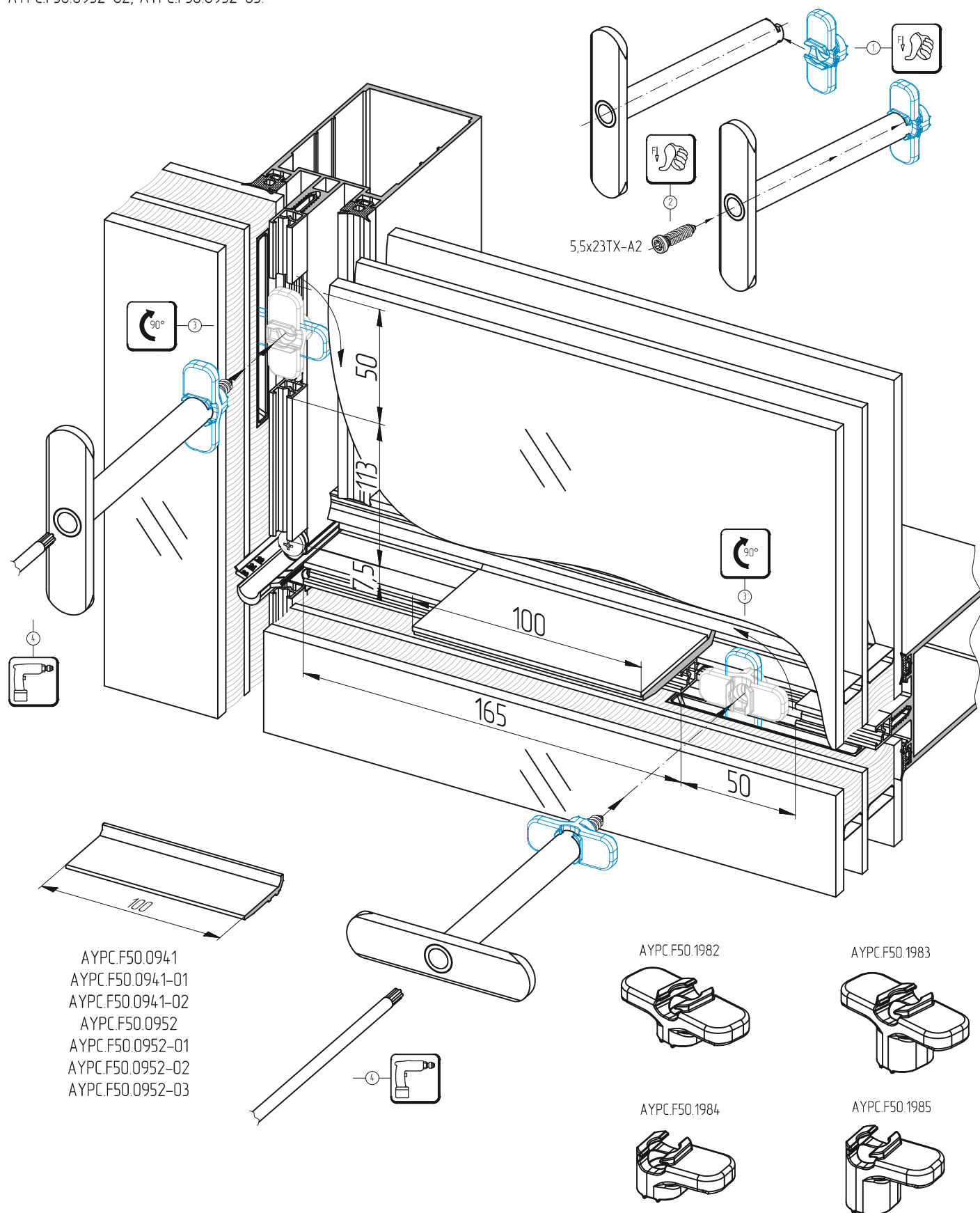
Перед установкой вставка АУРС.F50.2001 в стеклопакет на кондукторе АУРС.F50.5133 закрепить направляющие пластины из набора в зависимости от требуемого размера E



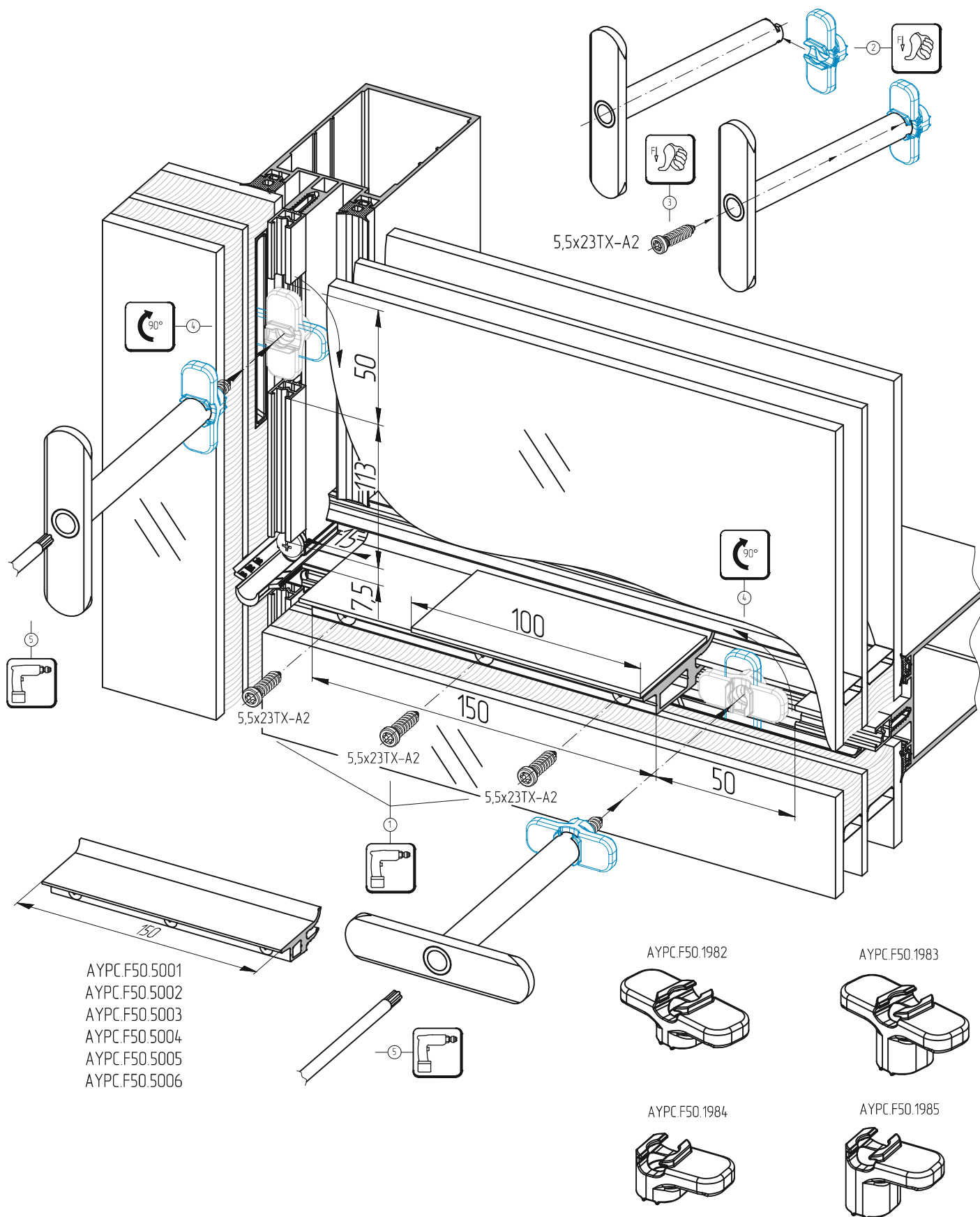
Перед установкой приклеиваемые поверхности АУРС.F50.2001 обработать грунтовкой

После установки вставка АУРС.F50.2001 удалить при помощи шпателя излишки герметика с торцевых поверхностей стеклопакета

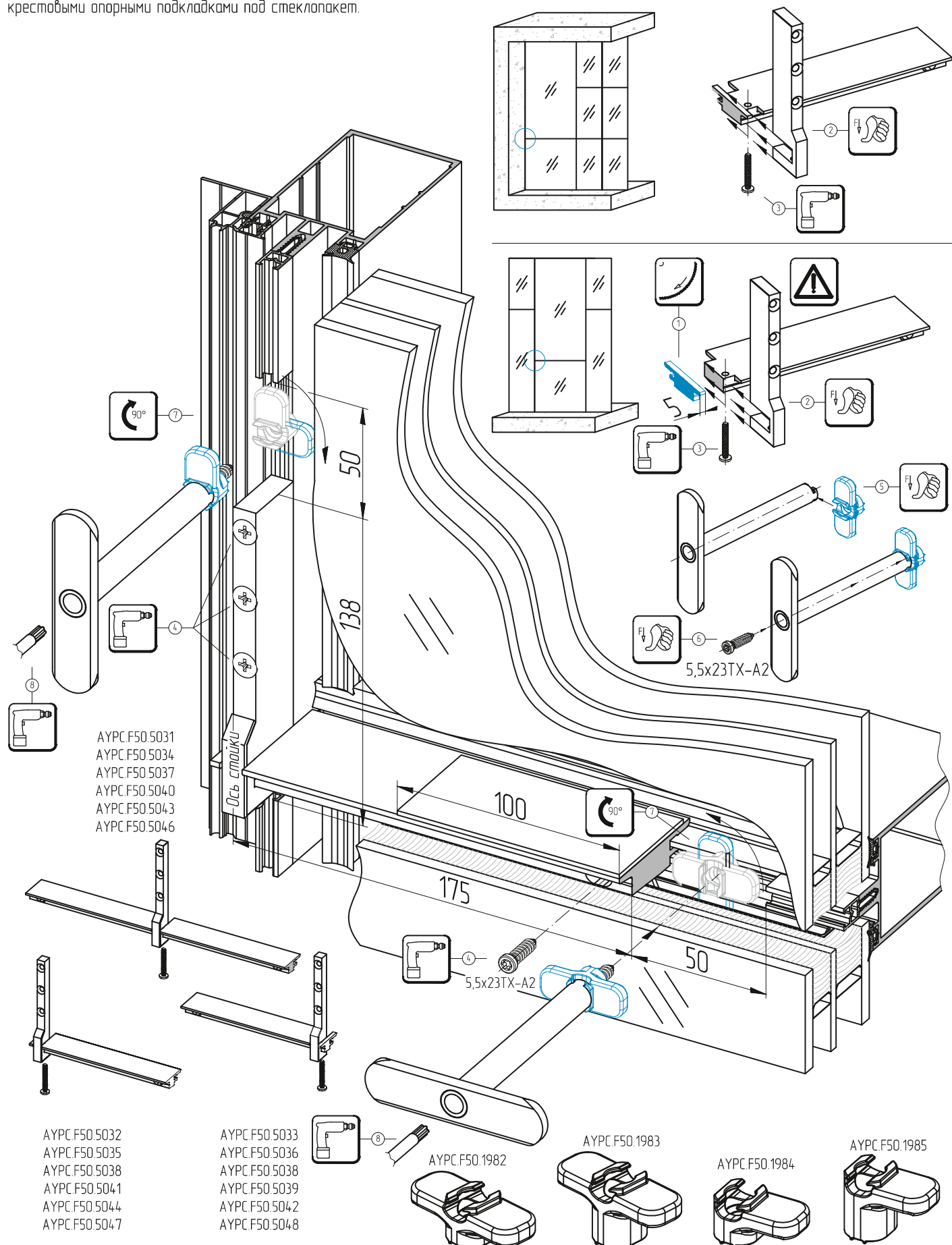
Установка термомостов ПВХ совместно с прижимными элементами АУРС.F50.1982, АУРС.F50.1983, АУРС.F50.1984, АУРС.F50.1985 и опорными подкладками под стеклопакет АУРС.F50.0941, АУРС.F50.0941-01, АУРС.F50.0941-02, АУРС.F50.0952, АУРС.F50.0952-01, АУРС.F50.0952-02, АУРС.F50.0952-03.



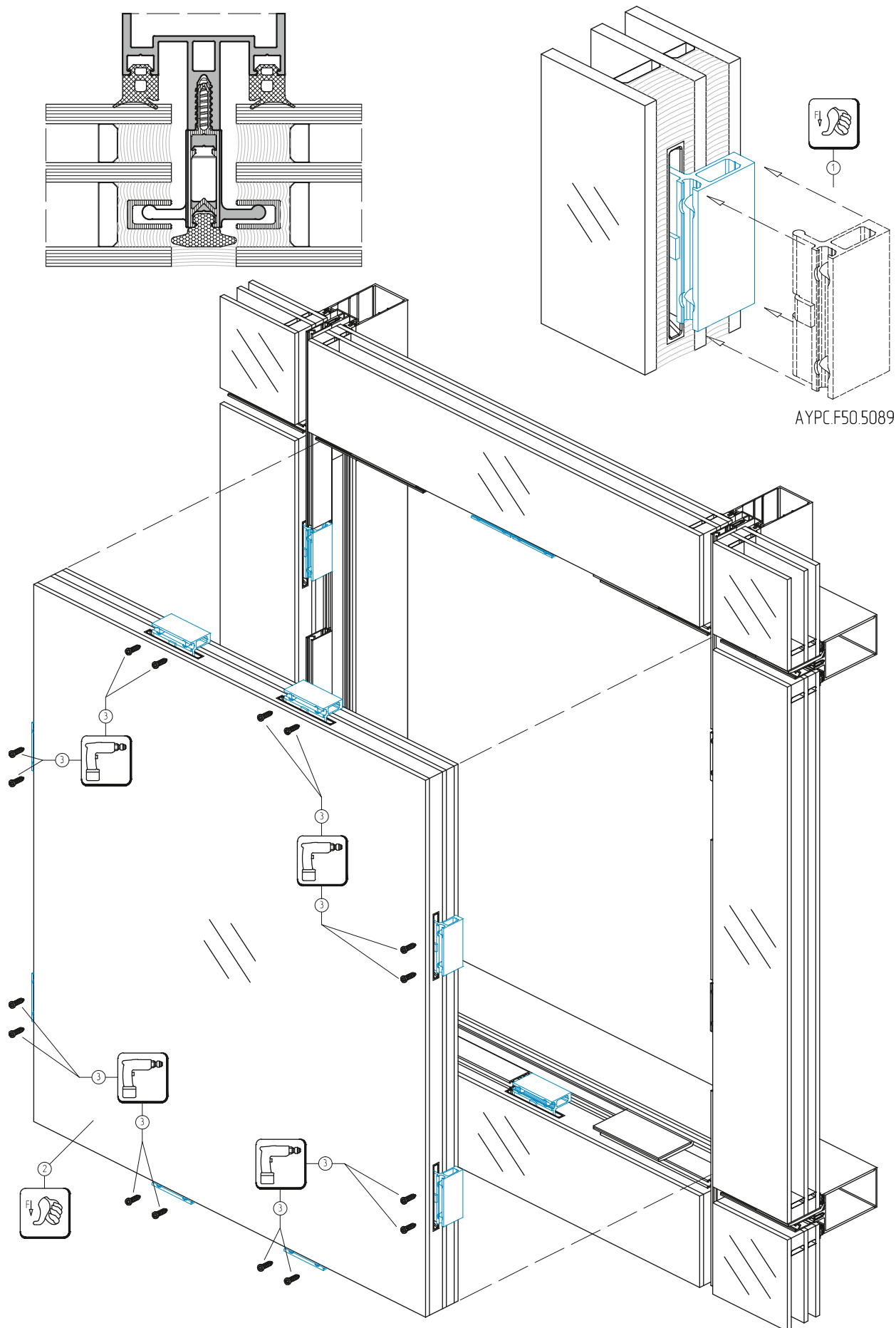
Установка термомостов ПВХ совместно с прижимными элементами АУРС.F50.1982, АУРС.F50.1983, АУРС.F50.1984, АУРС.F50.1985 и опорными подкладками под стеклопакет АУРС.F50.5001, АУРС.F50.5002, АУРС.F50.5003, АУРС.F50.5004, АУРС.F50.5005, АУРС.F50.5006.



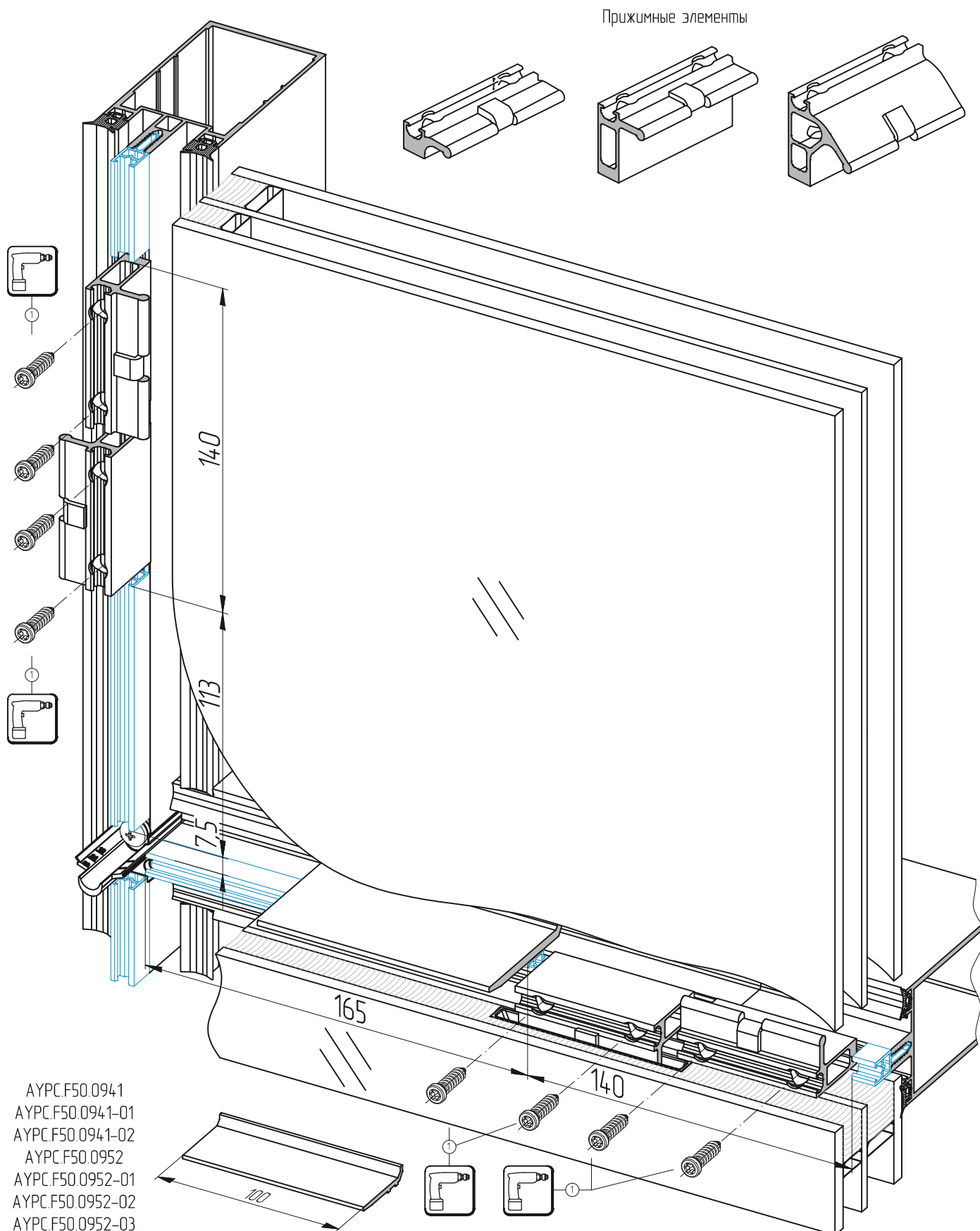
Установка термомостов ПВХ совместно с прижимными элементами АУРС.F50.1982, АУРС.F50.1983, АУРС.F50.1984, АУРС.F50.1982 и крестовыми опорными подкладками под стеклопакет.



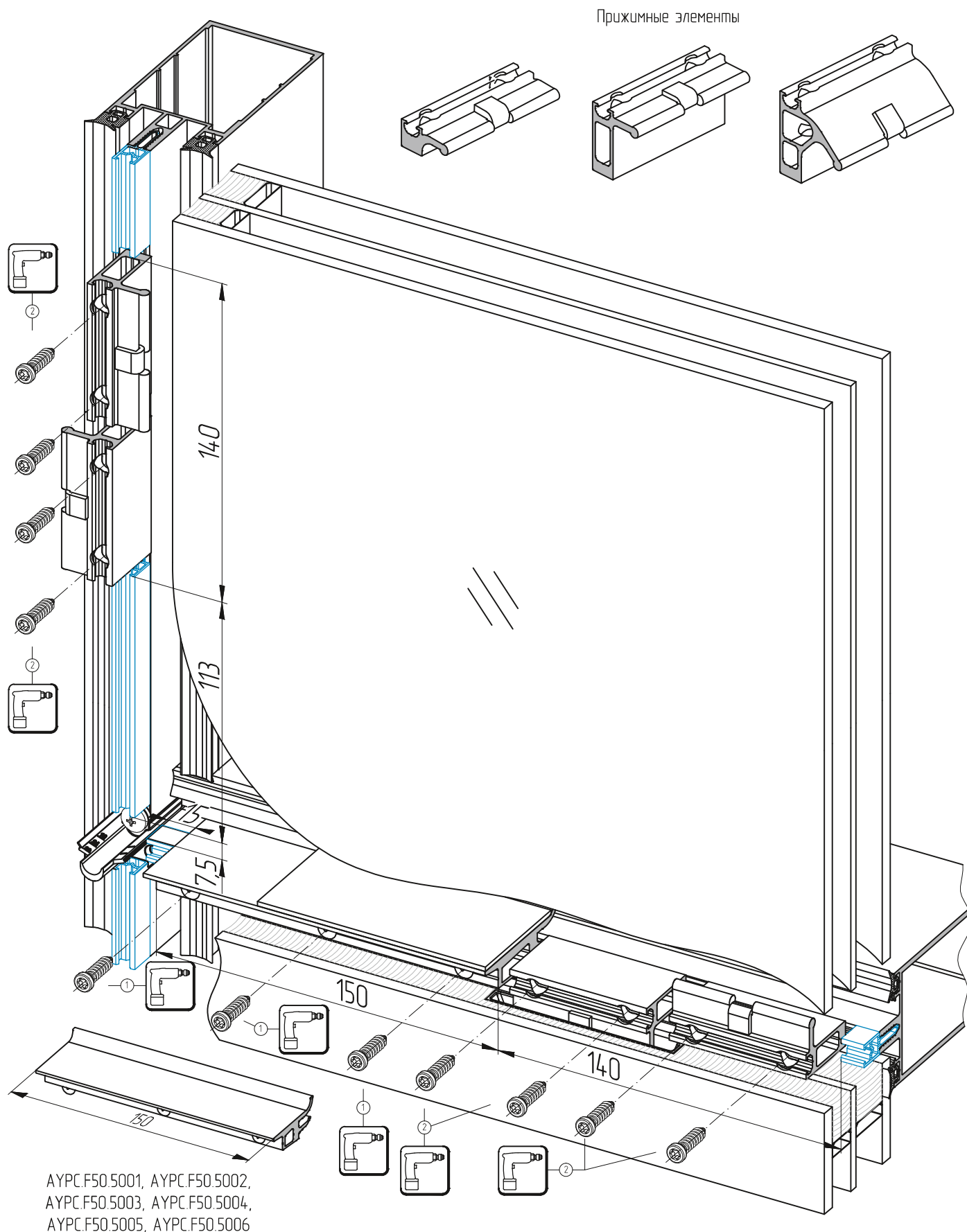
Установка заполнения с помощью прижимных элементов АУРС.F50.5089, АУРС.F50.5090, АУРС.F50.5068 – АУРС.F50.5085



Установка термомостов ПВХ совместно с прижимными элементами АУРС.F50.5089, АУРС.F50.5090, АУРС.F50.5068 – АУРС.F50.5085 и опорными подкладками под стеклопакет АУРС.F50.0941, АУРС.F50.0941-01, АУРС.F50.0941-02, АУРС.F50.0952, АУРС.F50.0952-01, АУРС.F50.0952-02, АУРС.F50.0952-03.



Установка термомастов ПВХ совместно с прижимными элементами АУРС.F50.5089, АУРС.F50.5090, АУРС.F50.5068 – АУРС.F50.5085 и опорными подкладками под стеклопакет АУРС.F50.0941, АУРС.F50.0941-01, АУРС.F50.0941-02, АУРС.F50.0952, АУРС.F50.0952-01, АУРС.F50.0952-02, АУРС.F50.0952-03.



Установка термомостов ПВХ совместно с прижимными элементами АУРС.F50.5089, АУРС.F50.5090, АУРС.F50.5068 – АУРС.F50.5085 и опорными подкладками под стеклопакет АУРС.F50.0941, АУРС.F50.0941-01, АУРС.F50.0941-02, АУРС.F50.0952, АУРС.F50.0952-01, АУРС.F50.0952-02, АУРС.F50.0952-03.

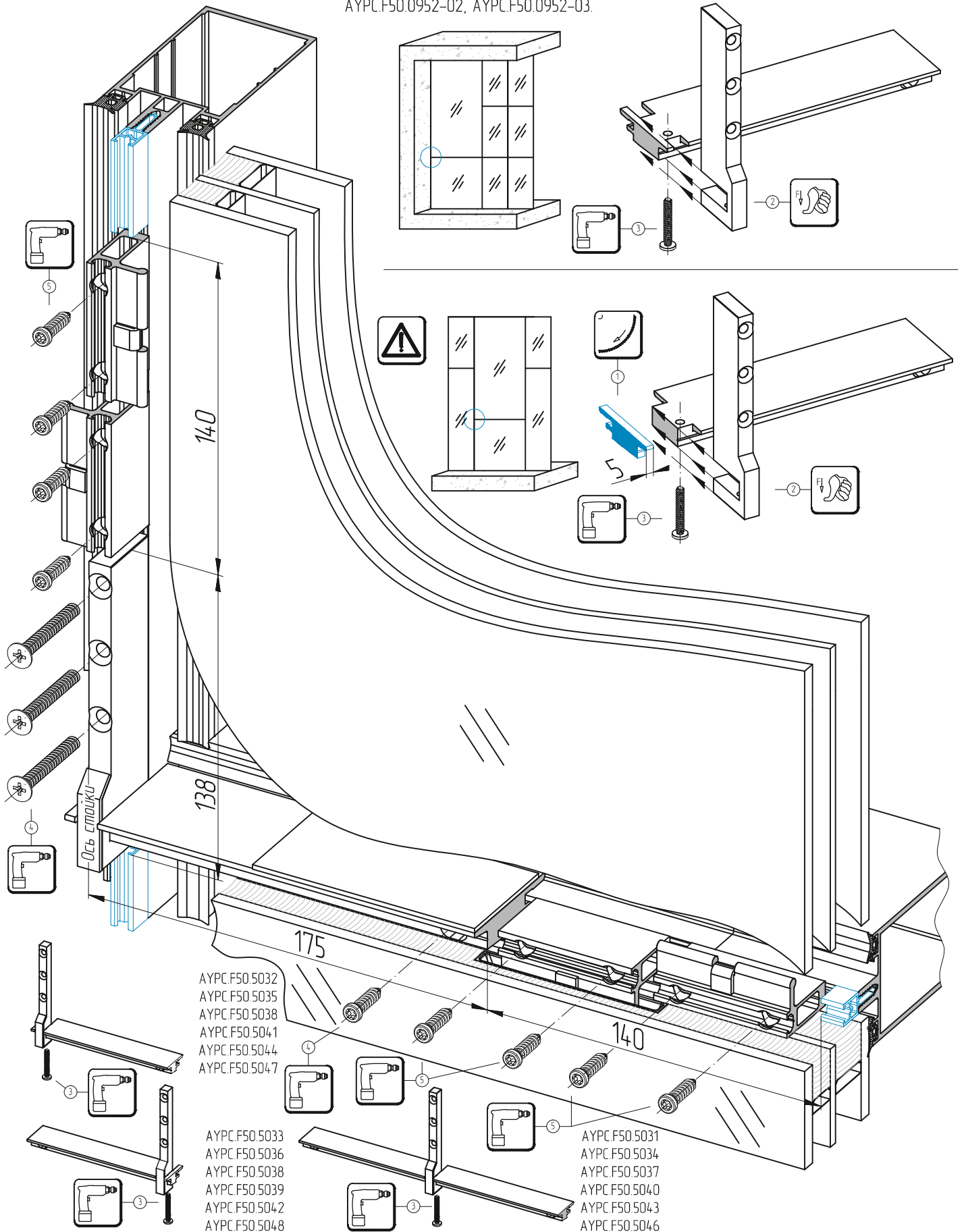
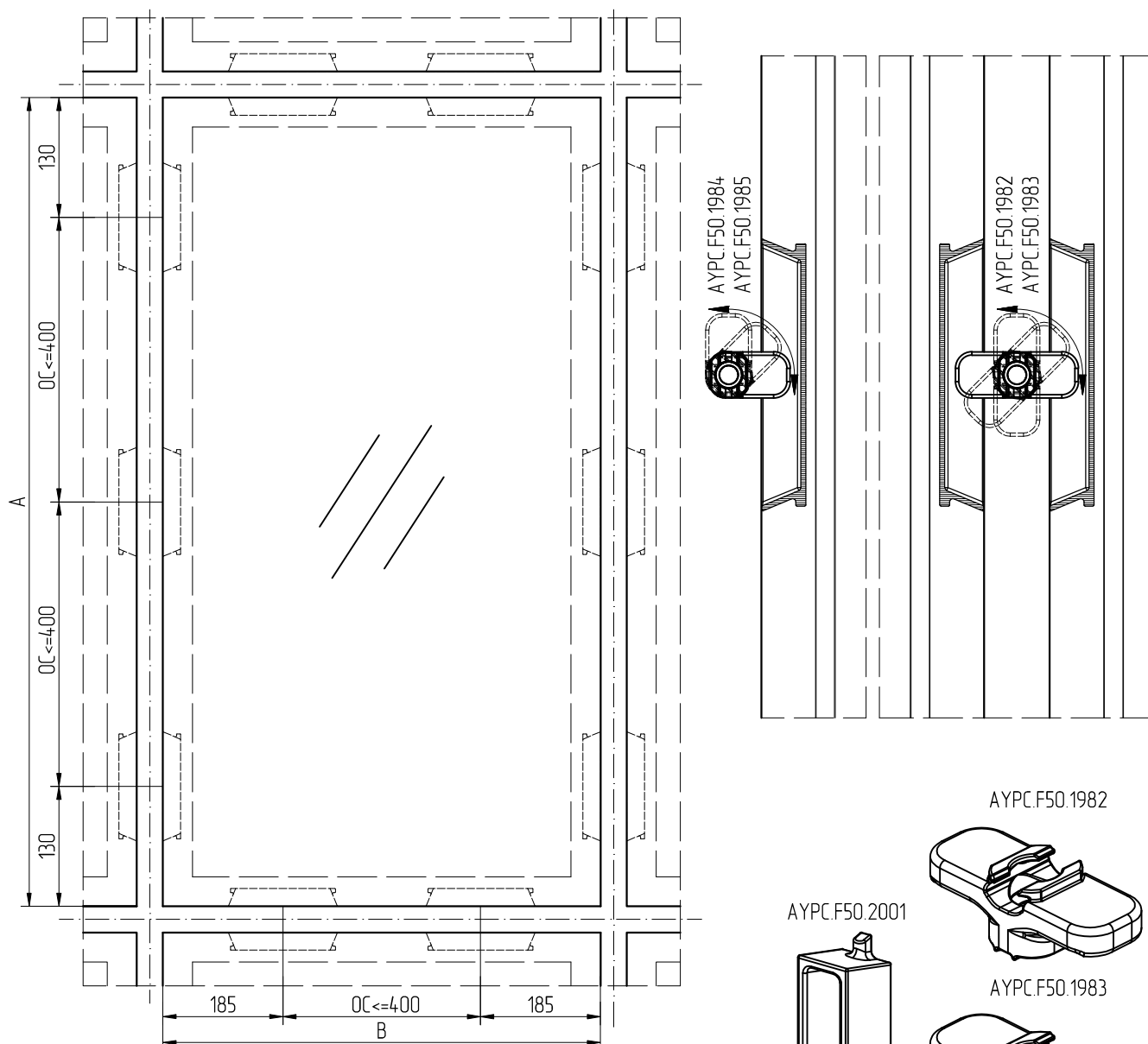


Схема размещения вставок АУРС.F50.2001 при фиксации стеклопакетов с помощью поворотных прижимных элементов



Количество вставок АУРС.F50.2001 в зависимости от размеров стеклопакета

Высота стеклопакета* А, мм	Ширина стеклопакета* В, мм	370 - 510	511 - 770	771 - 1170	1171 - 1570	1571 - 1970	1971 - 2370	2371 - 2770
		1	2	3	4	5	6	7
260 - 400	1	4	6	8	10	12	14	16
401 - 660	2	6	8	10	12	14	16	18
661 - 1060	3	8	10	12	14	16	18	20
1061 - 1460	4	10	12	14	16	18	20	22
1461 - 1860	5	12	14	16	18	20	22	24
1861 - 2260	6	14	16	18	20	22	24	26
2261 - 2660	7	16	18	20	22	24	26	28
2661 - 3060	8	18	20	22	24	26	28	30
3061 - 3460	9	20	22	24	26	28	30	32
3461 - 3860	10	22	24	26	28	30	32	34
3861 - 4260	11	24	26	28	30	32	34	36

Количество вставок АУРС.F50.2001 на одну сторону стеклопакета

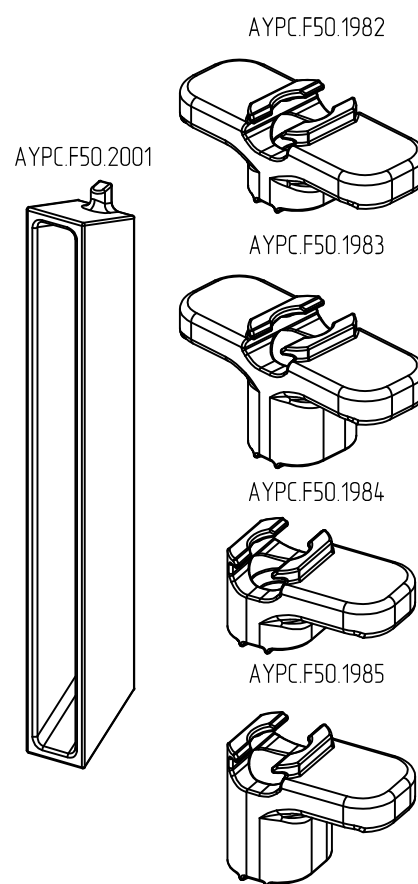
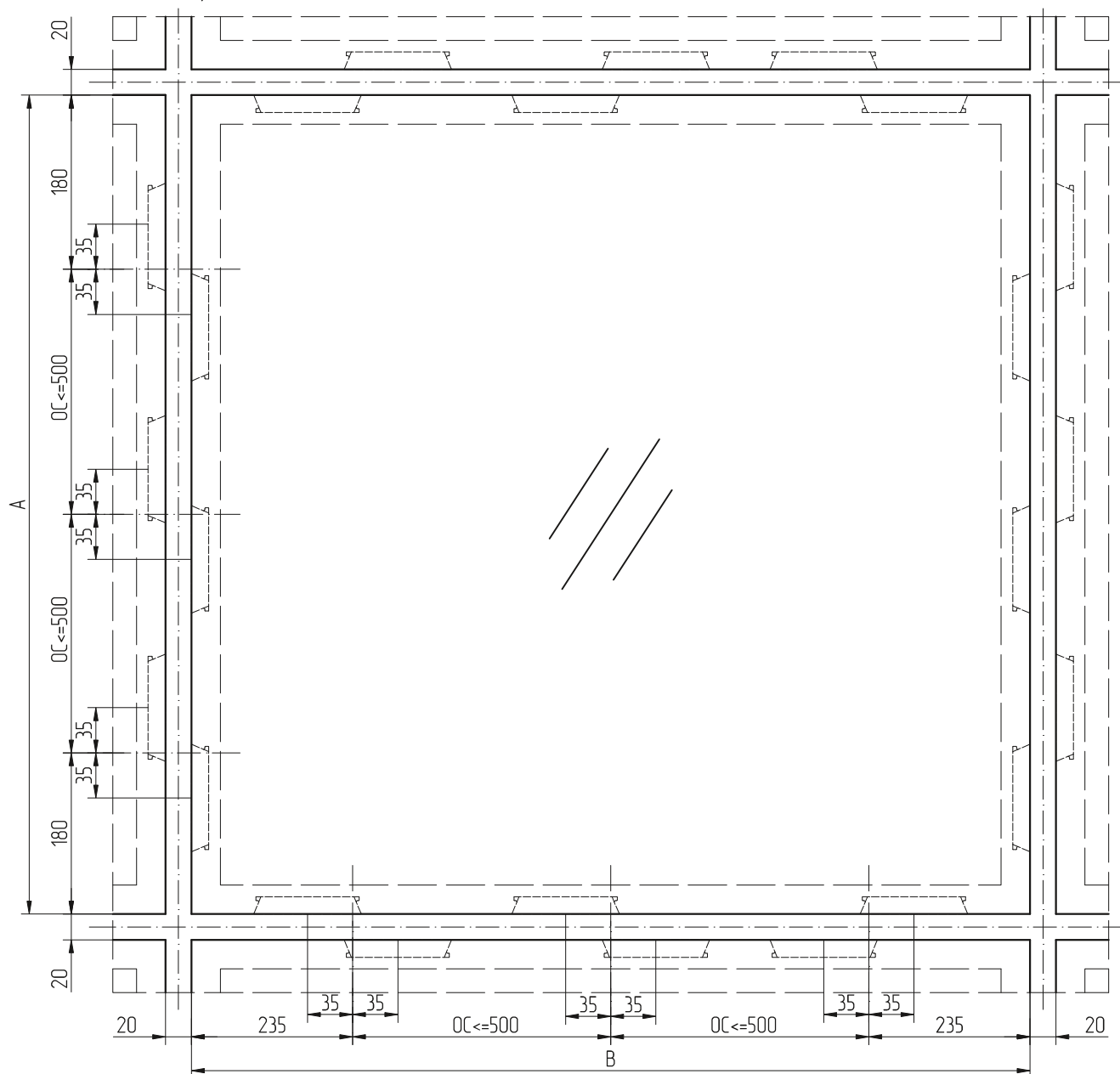


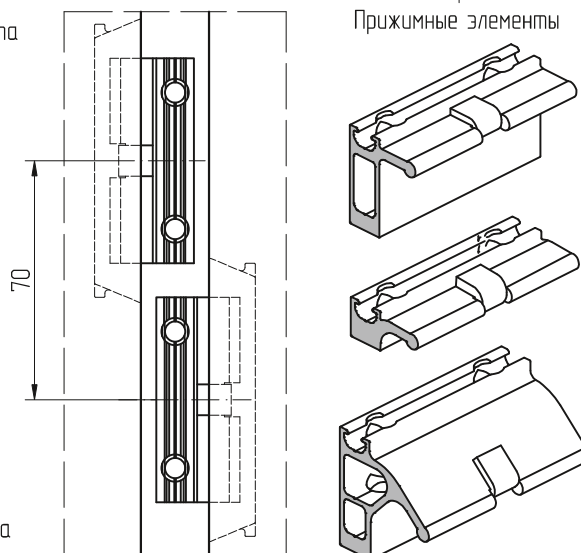
Схема размещения вставок АУРС.F50.2001 при фиксации стеклопакетов с помощью прижимных элементов АУРС.F50.5089, АУРС.F50.5090, АУРС.F50.5068 – АУРС.F50.5085



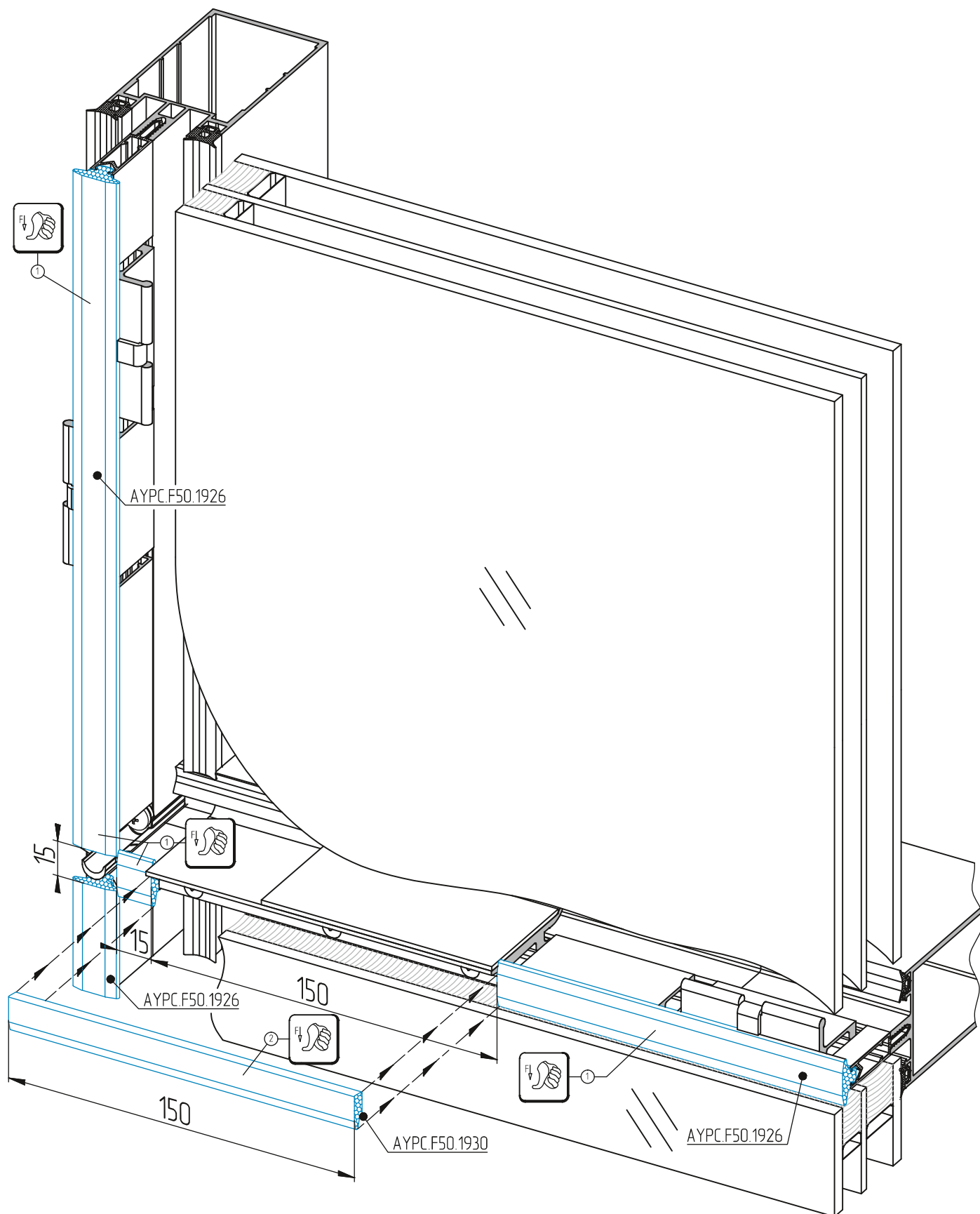
Количество вставок АУРС.F50.2001 в зависимости от размеров стеклопакета

Высота стеклопакета* А, мм	Ширина стеклопакета* В, мм	470 – 680	681 – 970	971 – 1470	1471 – 1970	1971 – 2470	2471 – 2970
		1	2	3	4	5	6
360 – 570	1	4	6	8	10	12	14
571 – 860	2	6	8	10	12	14	16
861 – 1360	3	8	10	12	14	16	18
1361 – 1860	4	10	12	14	16	18	20
1861 – 2360	5	12	14	16	18	20	22
2361 – 2860	6	14	16	18	20	22	24
2861 – 3360	7	16	18	20	22	24	26
3361 – 3860	8	18	20	22	24	26	28
3861 – 4360	9	20	22	24	26	28	30

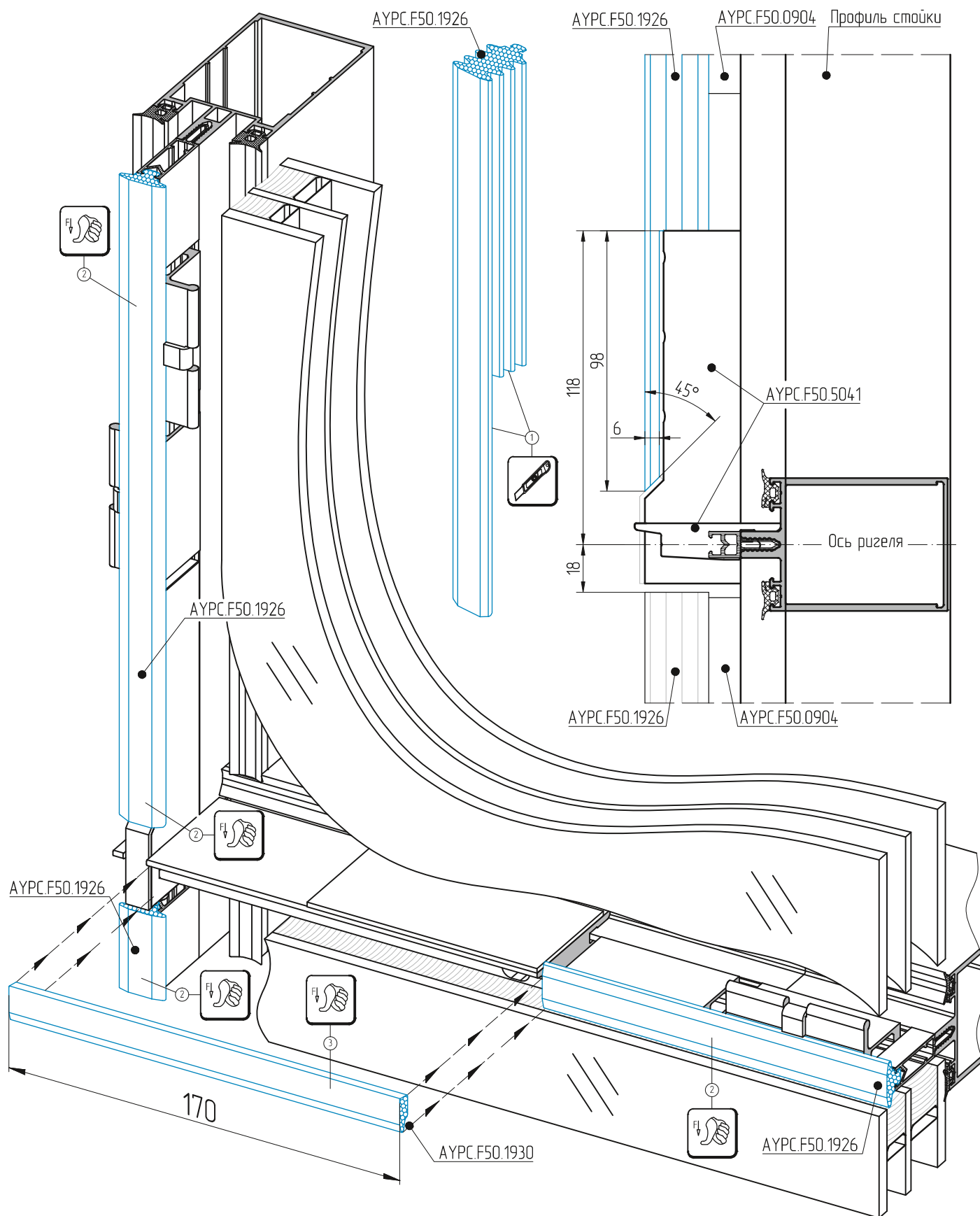
■ Количество вставок АУРС.F50.2001 на одну сторону стеклопакета



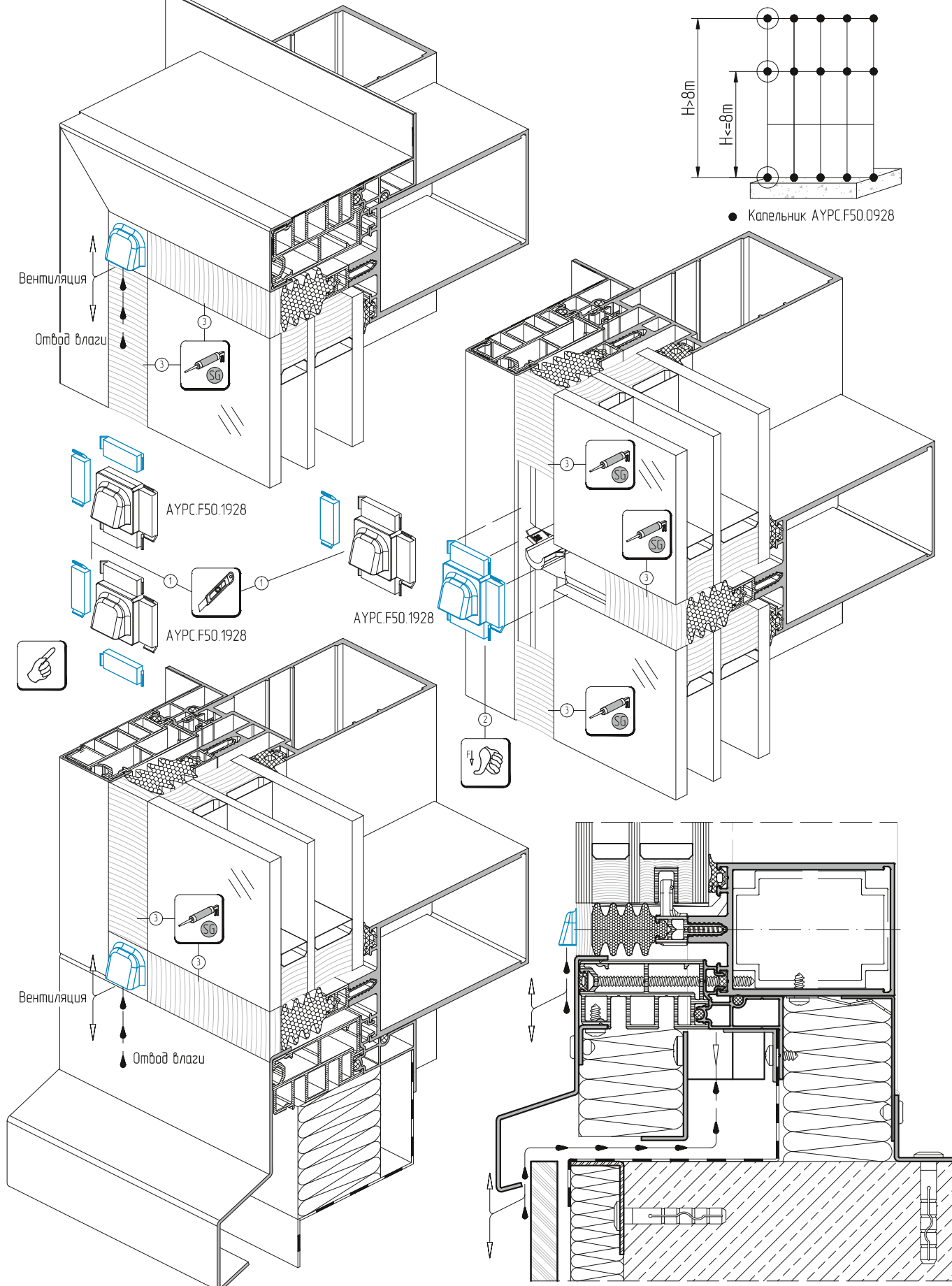
Установка уплотнителей из вспененного полиэтилена совместно с опорными подкладками под стеклопакет АУРС.F50.5001, АУРС.F50.5002, АУРС.F50.5003, АУРС.F50.5004, АУРС.F50.5005, АУРС.F50.5006.



Установка уплотнителей из вспененного полиэтилена совместно с крестовыми опорными подкладками под стеклопакет АУРС.F50.5031 – АУРС.F50.5048.

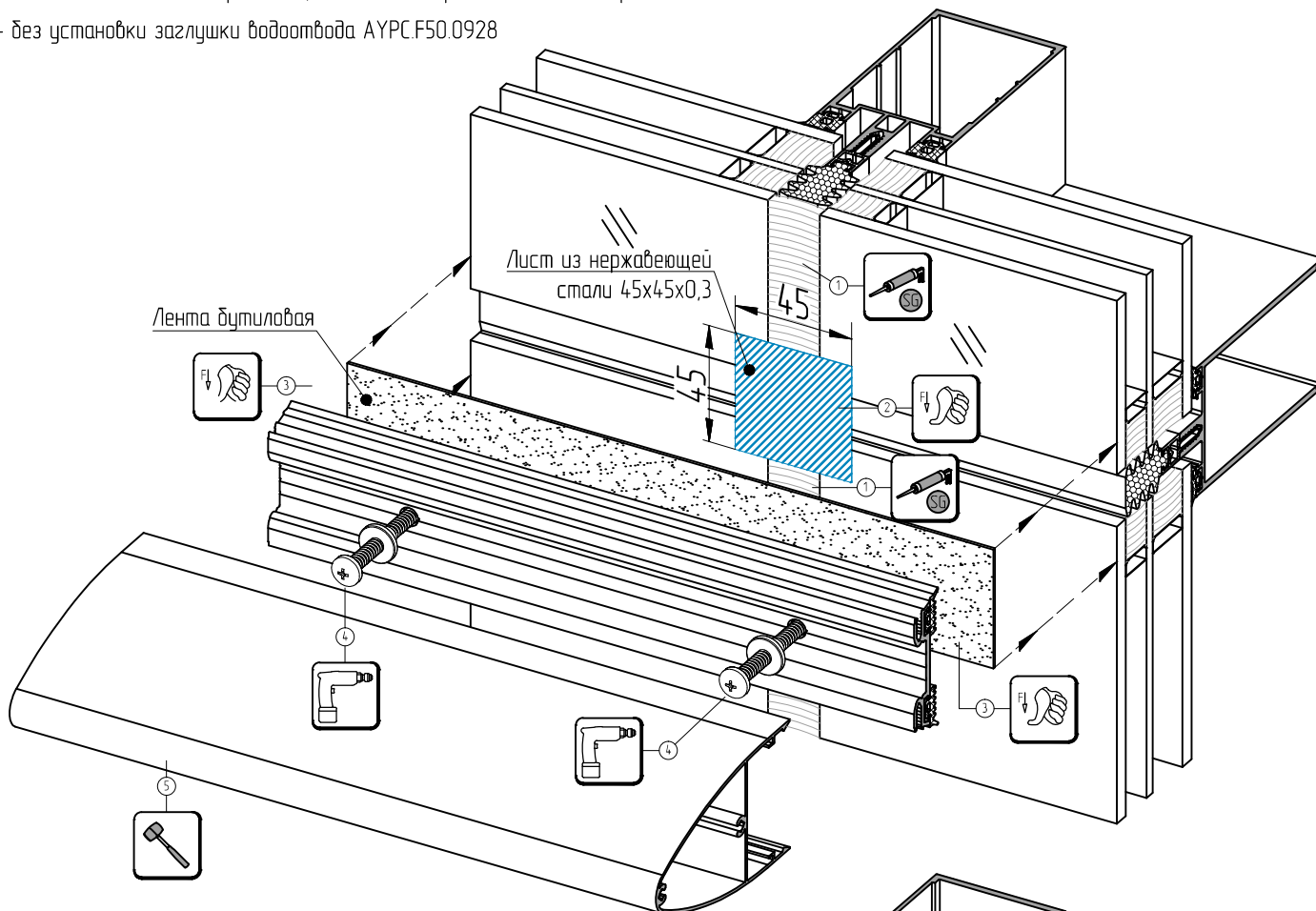


Установка заглушек капельников водоотвода АУРС.F50.1928 для подсистемы F50SG

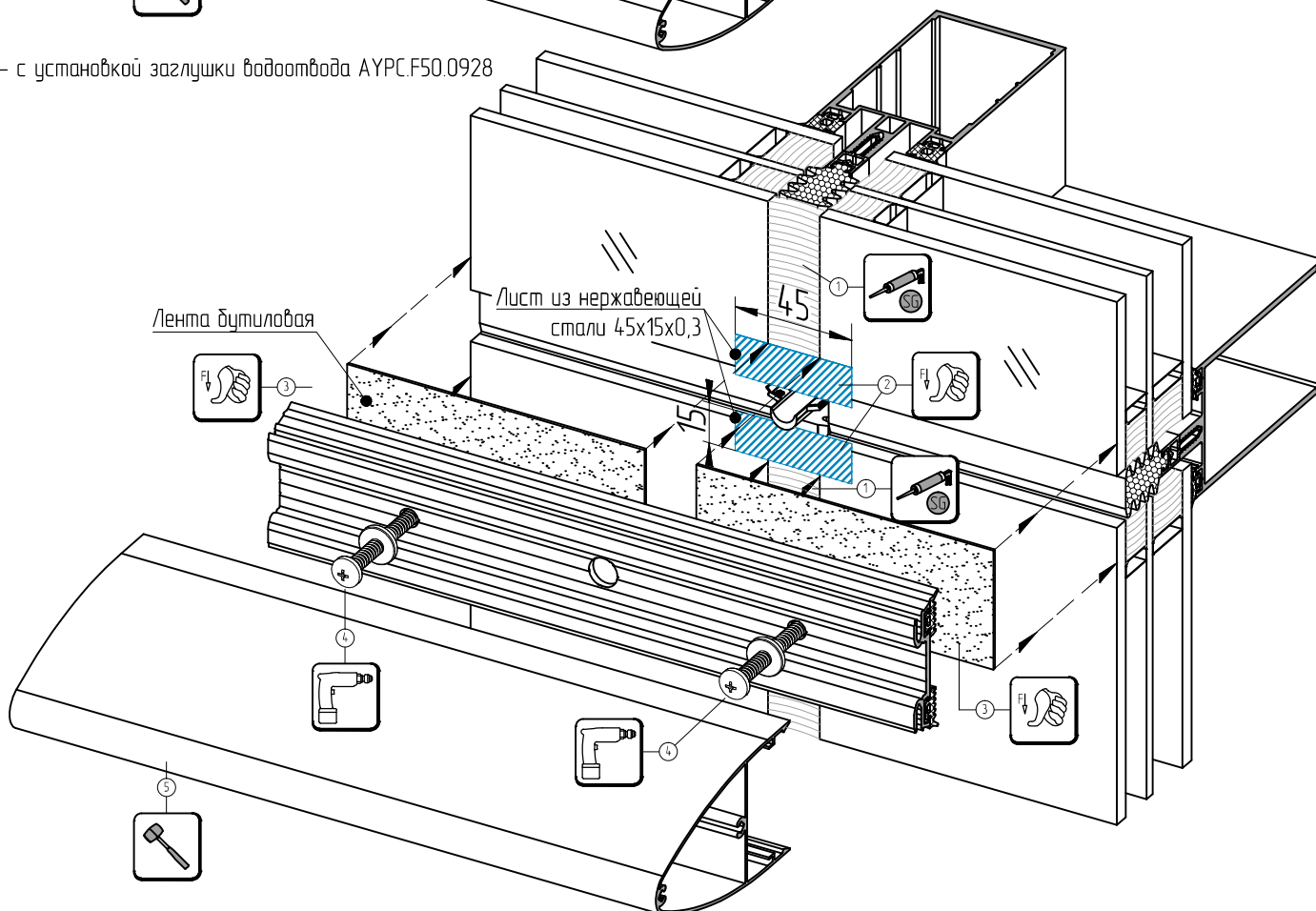


Организация стыка декоративного шва с прижимными планками для подсистем F50HL и F50VL

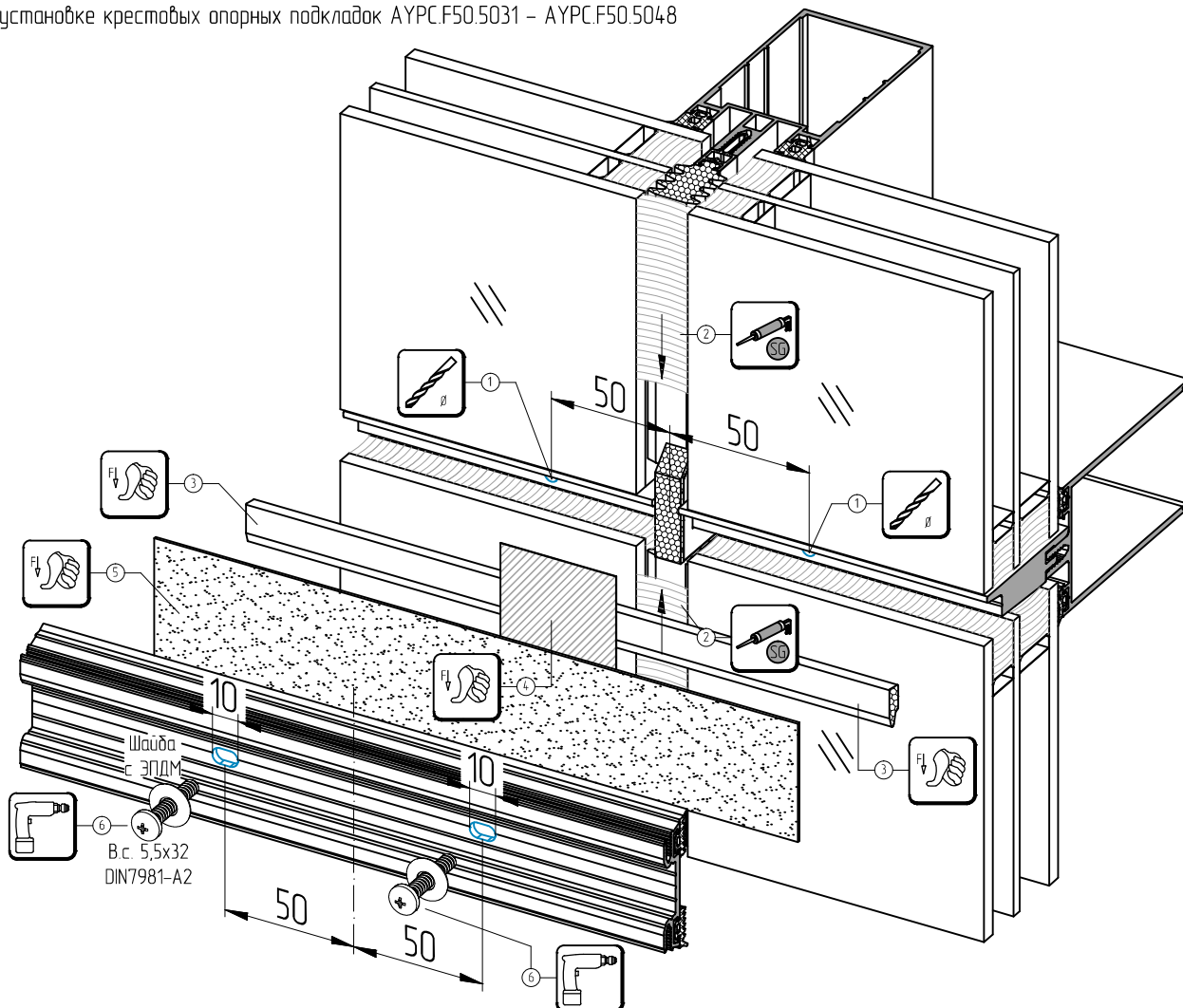
– без установки заглушки водоотвода АУРС.F50.0928



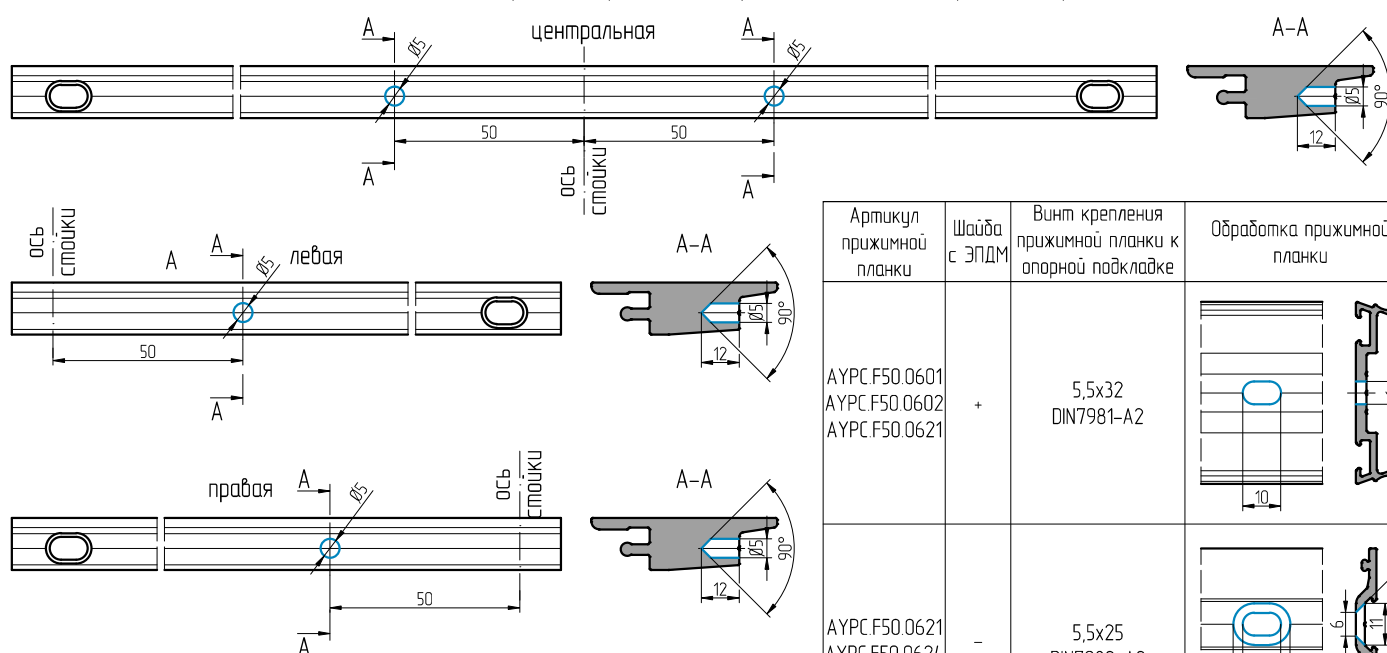
– с установкой заглушки водоотвода АУРС.F50.0928



Организация стыка декоративного шва с прижимными планками для подсистемы F50HL
-при установке крестовых опорных подкладок АУРС.F50.5031 – АУРС.F50.5048

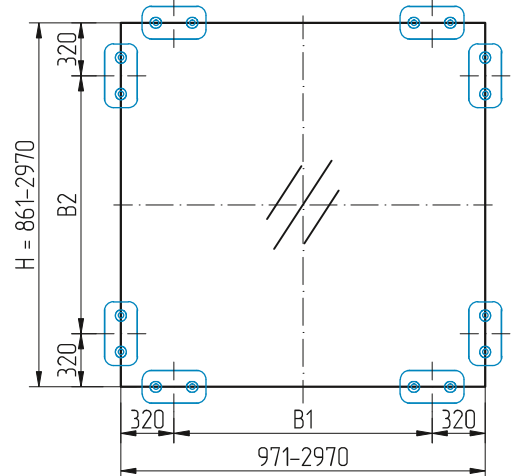
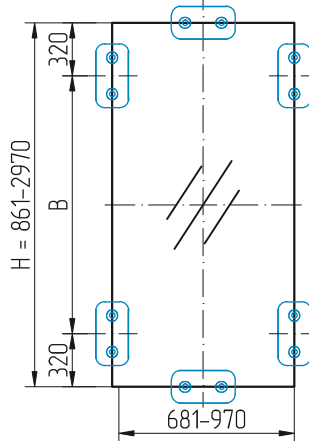
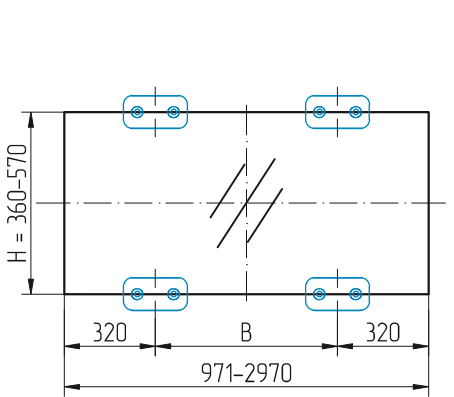
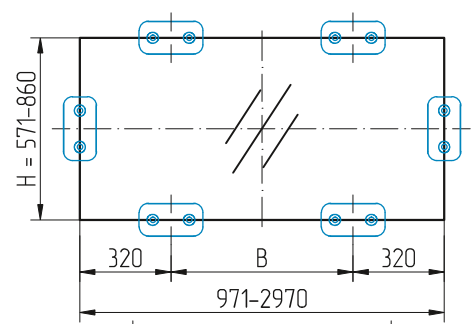
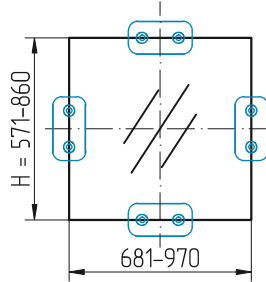
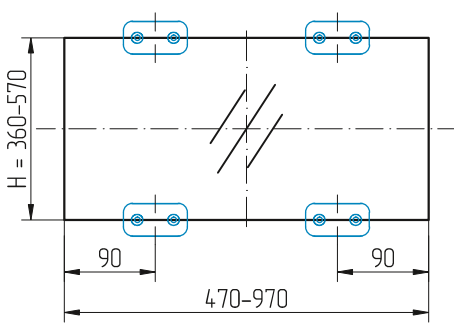
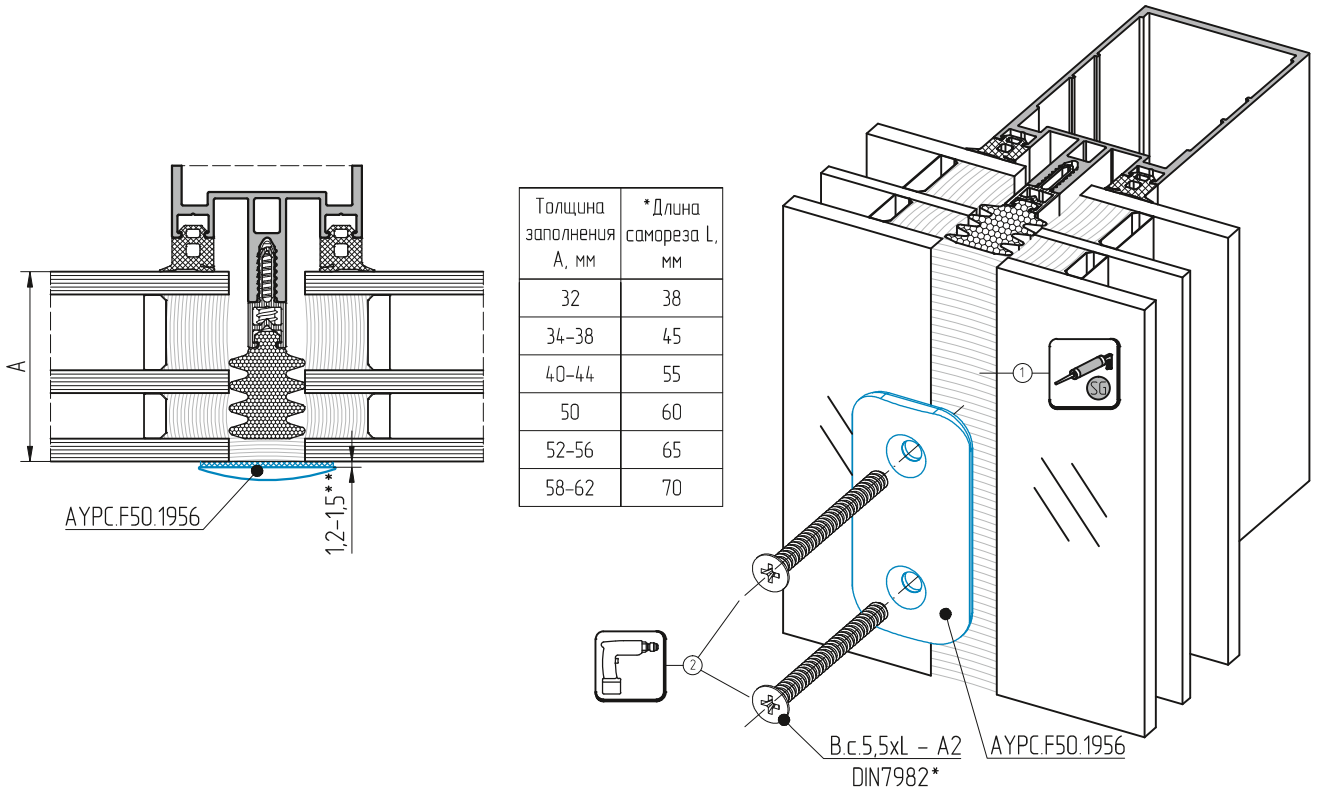


Выполнение отверстий в крестовых опорных подкладках для фиксации прижимных планок

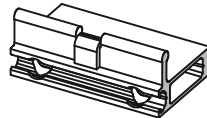
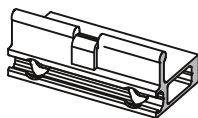


Сверление дополнительных отверстий в крестовых опорных подкладках (п.1) и обработку прижимных планок выполнить на производстве

Схема установки элементов страховочных АУРС.F50.1956 при использовании прижимных элементов АУРС.F50.5089, АУРС.F50.5090



Схемы применять совместно с прижимными элементами:
АУРС.F50.5089 АУРС.F50.5090

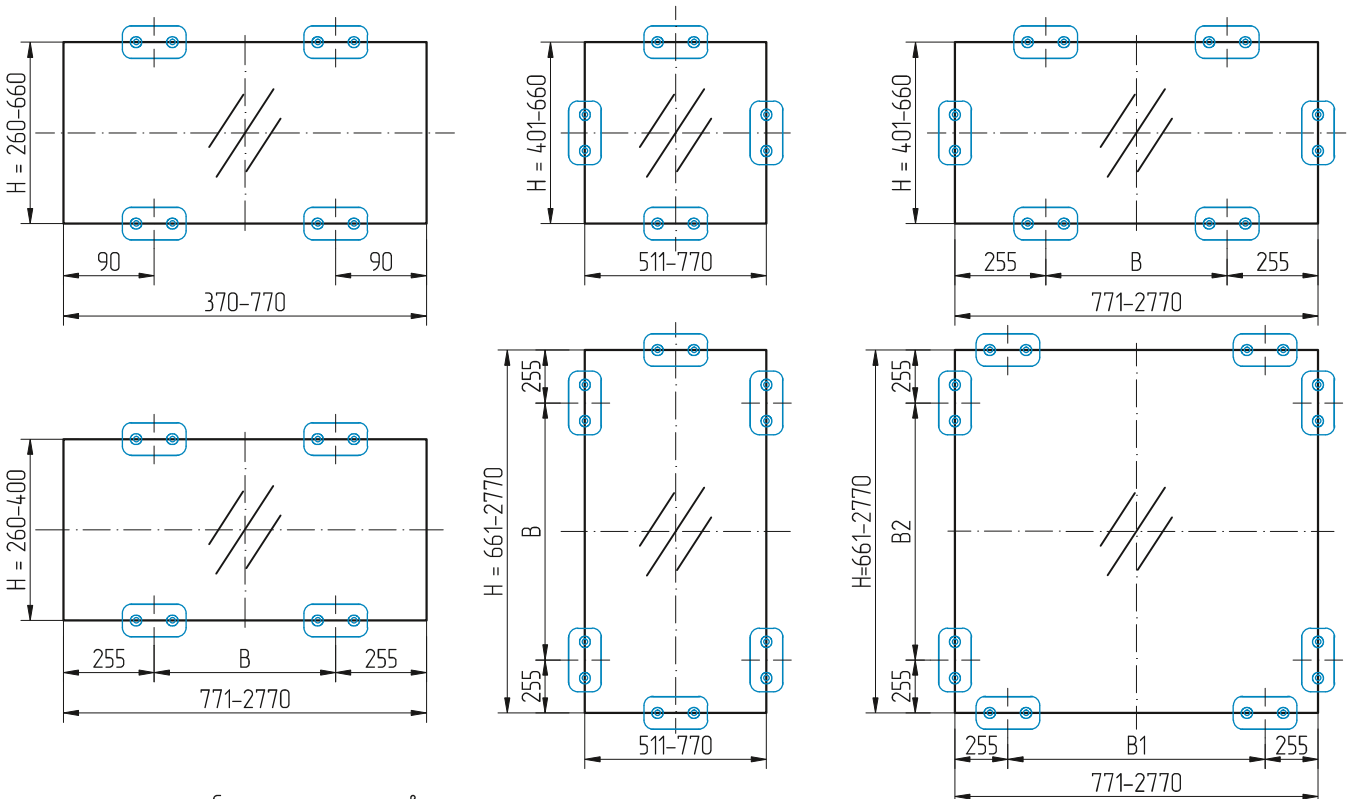
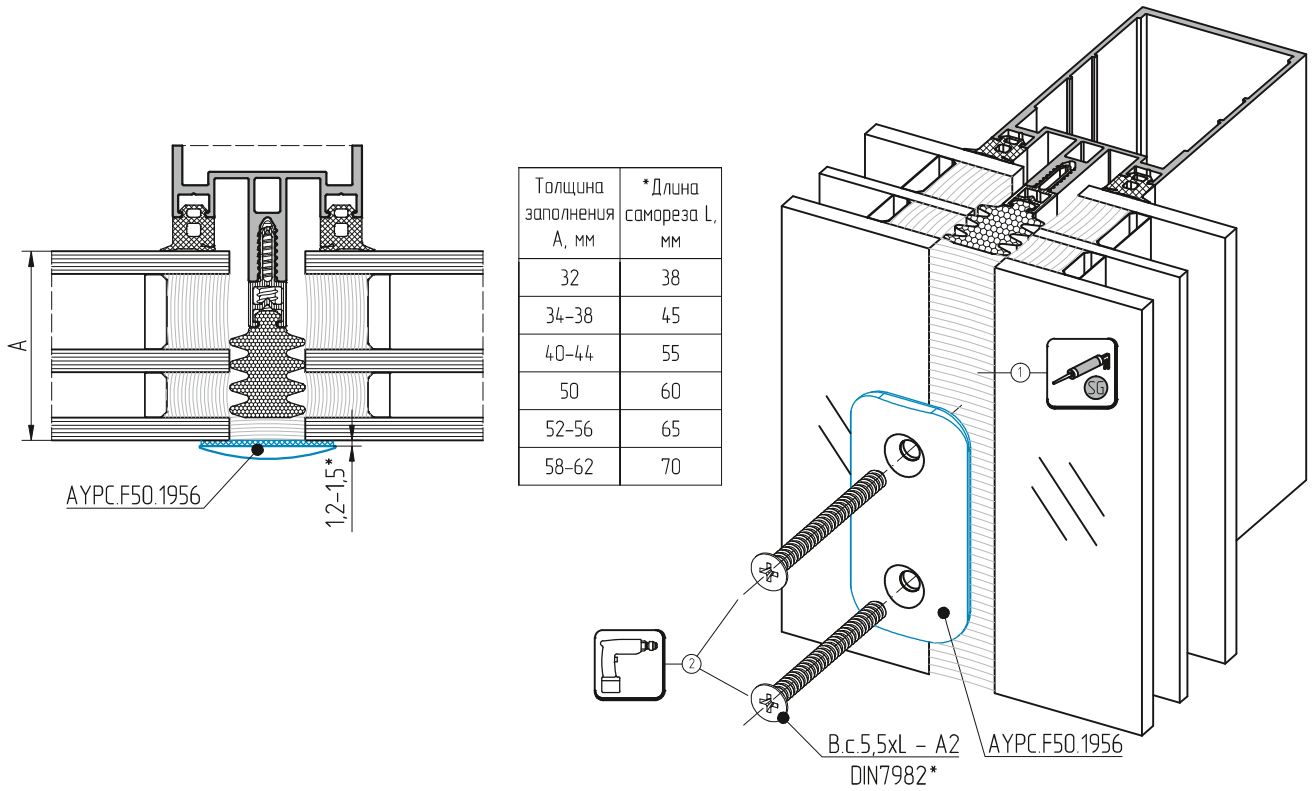


B - максимальный размер из B1 и B2



**Винты не зажимать, страховочный элемент устанавливать до касания уплотнительной подкладки со стеклопакетом

Схемы установки элементов страховочных АУРС.F50.1956 при использовании прижимных элементов АУРС.F50.1982, АУРС.F50.1983, АУРС.F50.1984, АУРС.F50.1985



Схемы применять совместно с прижимными элементами:

АУРС.F50.1982 АУРС.F50.1983 АУРС.F50.1984 АУРС.F50.1985



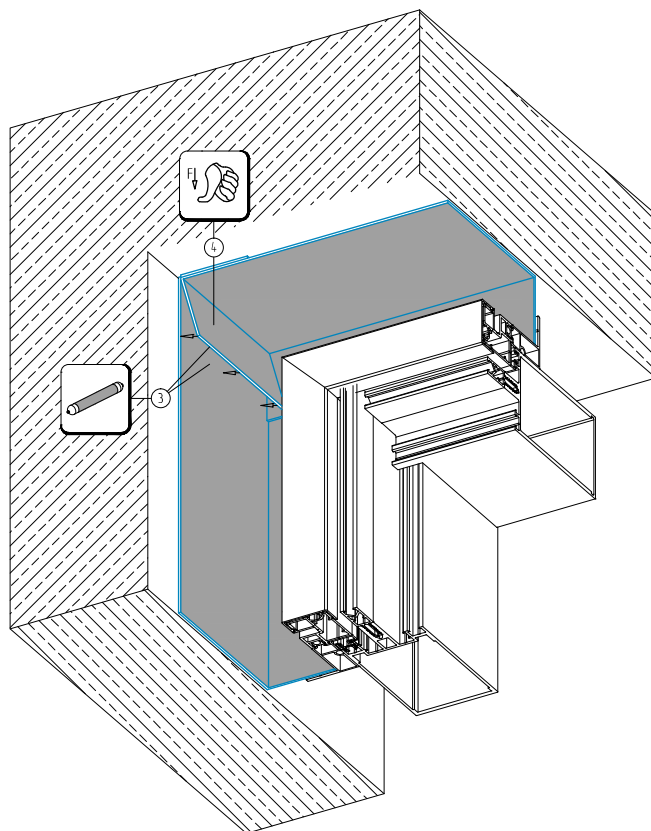
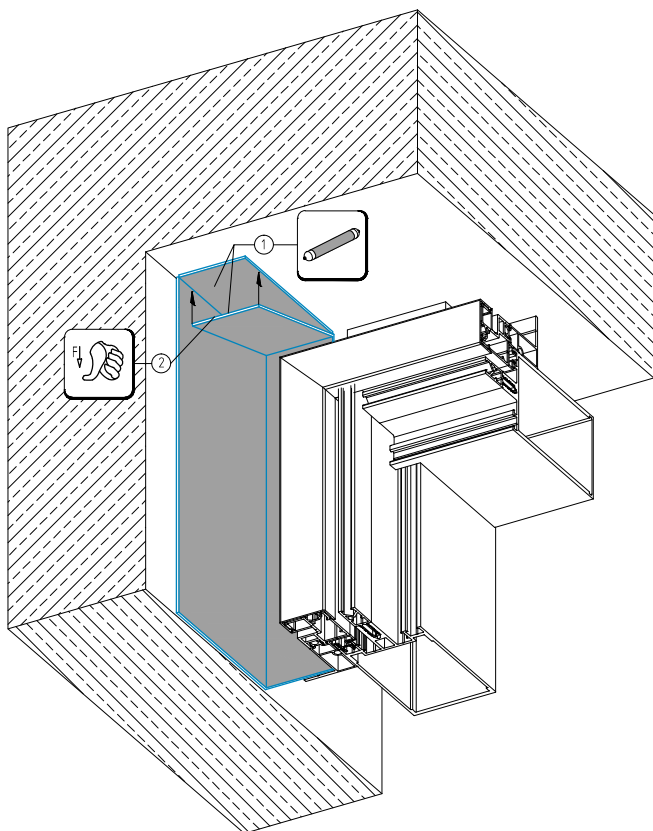
B – максимальный размер из B1 и B2



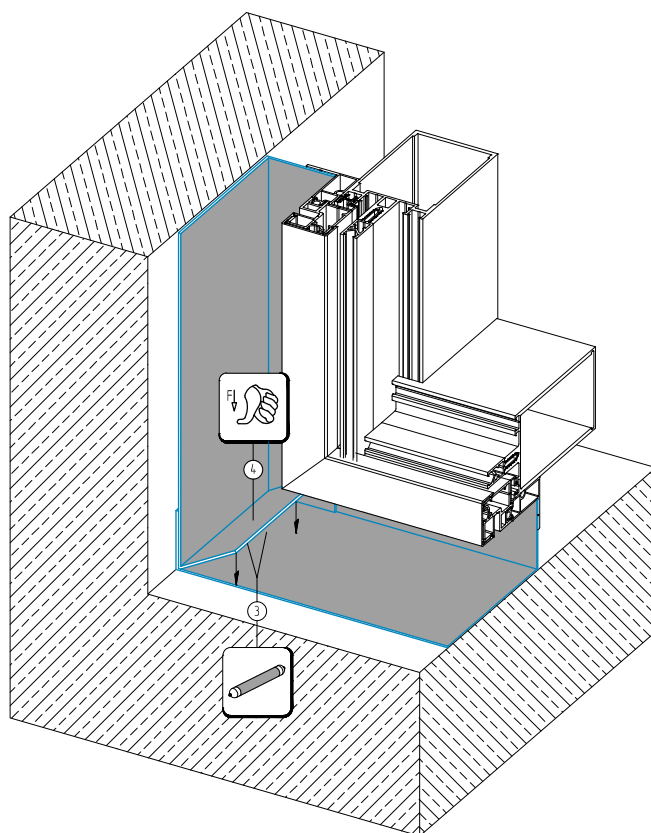
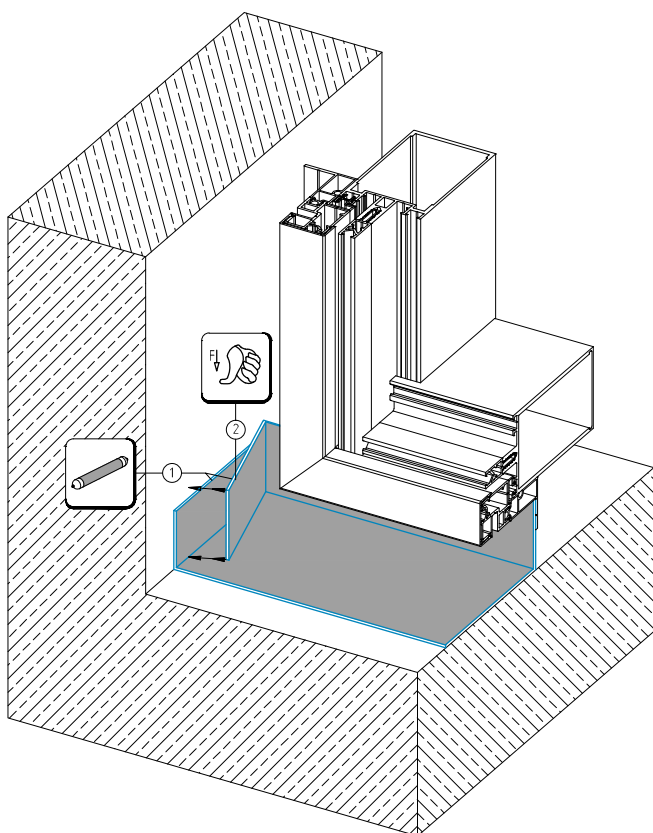
*Винты не зажимать, страховочный элемент устанавливать до касания уплотнительной подкладки со стеклопакетом

Последовательность установки гидроизоляционных лент FRK150-01 и FRK150-02

- для верхнего узла примыкания конструкции к каркасу здания



- для нижнего узла примыкания конструкции к каркасу здания





ООО «АЛЮМИНТЕХНО»

тел.: +375 17 311 05 00

факс: +375 17 311 05 01

e-mail: market@alt.by